



Info Rotary Schweiz | Liechtenstein
Info Rotary Suisse | Liechtenstein
Info Rotary Svizzera | Liechtenstein

2024/25

**Die Rotary Clubs der Schweiz
und des Fürstentums Liechtenstein**

**Les Rotary Clubs de Suisse
et de la Principauté du Liechtenstein**

**I Rotary Club Svizzeri
e del Principato del Liechtenstein**

**Ils Rotary Clubs da la Svizra
e dal Principedi dal Liechtenstein**

www.rotary.ch



Personalvorsorge. Stabilität und Chancen.



Helvetia BVG Invest.

Unsere Vorsorgelösung bietet interessante Chancen auf Mehrerträge, nachhaltige Anlagen und ein stabiles finanzielles Fundament. Helvetia BVG Invest – Vorsorge, wie Sie es wünschen.

einfach. klar. helvetia 
Ihre Schweizer Versicherung

Jetzt
informieren:



Info Rotary Schweiz 2024/25

Info Rotary Suisse 2024/25

Info Rotary Svizzera 2024/25

Inhaltsverzeichnis

Table des matières

Indice

- 5 Rotary International
Rechte / Droits / Diritti
Impressum
- 6 Governorat / Conseil des Gouverneurs / Consiglio dei Governatori
- 7 Das Ziel von Rotary / Le but du Rotary / Lo scopo del Rotary
- 8 Mitgliedschaft / Affiliation / Compagine dei soci
- 9 Ehemalige schweizerische Amtsträger von R.I. / Anciens dirigeants suisses du R.I. / Ex dirigenti svizzeri del R.I.
Past District Governors
- 10 Ehrungen / Distinctions / Onorificenze
- 11 Distriktskonferenzen / Conférences de district / Conferenze di distretto
- 12 Bankverbindungen / Comptes bancaires / Conti bancari
- 13 Board of Directors Rotary International
Assistant Coordinators
RI Representatives to UN & other international Organizations
The Rotary Foundation (TRF)
Stiftung der Rotary Distrikte Schweiz–Liechtenstein (RSS) / Fondation des Districts Rotary Suisse–Liechtenstein /
Fondazione dei Distretti Rotary Svizzera–Liechtenstein
Rotary Programme, ICC und Actiongroups
- 14 Jugendaustausch / Echange de Jeunes / Scambio dei Giovani
RYLA
ICC, Fellowships
Rotary Action Group for Reproductive, Maternal and Child Health (RMCH)
- 15 Weitere gesamtschweizerische Organisationen
autres organisations à l'échelle nationale suisse
altre organizzazioni nazionali
Mare Nostrum
Mine-ex, Help for Mine Victims
ROKJ
Rotex Switzerland–Liechtenstein
Visite
- 16 Verein Rotary Medien / Association Médias / Associazione dei media
- 17 Länderausschüsse / Intercountry Committees (ICC) / Comités Inter-Pays / Comitati Interpaese
- 19 Fellowships
- 20 Distrikt / Distretto 1980
- 23 Distrikt / District 1990
- 26 Distrikt / District 2000
- 29 Schweizer Karte / Carte de la Suisse / Carta della Svizzera
- 31 International Inner Wheel
- 32 ShelterBox / Water Survival Box
- 37 Committee Rotaract CH/FL (CRSL)



**VERLÄSSLICH,
MENSCHLICH
UND KOMPETENT**



 **SECURITAS**

Rotary International

President 2024/25	Stephanie A. Urchik, Rotary Club of McMurray, Pennsylvania, USA Rotary International, One Rotary Center, 1560 Sherman Avenue, Evanston, IL 60201-3698, USA	
General Secretary	John Hewko Rotary International, One Rotary Center, 1560 Sherman Avenue, Evanston, IL 60201-3698, USA	
Secretariat Central Office	One Rotary Center, 1560 Sherman Avenue, Evanston, IL 60201-3698, USA Tel. +1-847-866-3000, Fax +1-847-328-8554 und +1-847-328-8281, www.rotary.org	
Secretariat Europe/Africa Office	Witikonstrasse 15, 8032 Zürich, Tel. 044 387 71 11, Fax 044 422 50 41, Mail: eao@rotary.org (as well for queries related to the Conference Training Center)	
Office Manager	Manager:	Marco Nicosia
Club and District Support	Manager:	Ulpija Phillips
	Germany, Switzerland & Liechtenstein, Austria & Bosnia-Herzegovina, Russia:	
	Team Lead:	Stephanie Theobald, Tel. 044 387 71 18, Mail: stephanie.theobald@rotary.org
	Advisor:	Sie-Hee Moon, Tel. 044 387 71 22, Mail: sie-hee.moon@rotary.org
		Axel Zelensky, Tel. 044 387 71 19, Mail: axel.zelensky@rotary.org
Foundation Services	Manager:	Espen Malmberg
	Foundation Services	Valentina Guckes, Tel. 044 387 71 87, Mail: valentina.guckes@rotary.org
	Specialist:	(Paul Harris Fellows, Bearbeitung von District Grants, Foundationanfragen)
	Major Gifts Officer:	Kerstin Diegel, Mail: kerstin.diegel@rotary.org (Kontakt für Major Gifts und Vermächtnisse an die Rotary Foundation)
Financial Services	Manager:	Myriam Champenois
	Senior Accountant:	Charlotte Abächerli, Tel. 044 387 71 98, Mail: charlotte.abaecherli@rotary.org (Clubrechnungen)
Account	UBS AG, 8098 Zürich, Konto/Compte/Conto: 203.792.01C, Clearing No. 230 IBAN: CH39 0023 0230 2037 9201 C, lautend auf: Rotary International, Währung: CHF	
Public Image	Contacts:	Claudia Brunner, Mail: claudia.brunner@rotary.org (Sen. Regional Media Relations Specialist) Kim Widlicki, Mail: kim.widlicki@rotary.org (Senior Marketing & Social Media Strategist)

Rechte/Datenschutz Droits/Protection des données Diritti/Sicurezza dei dati

Alle Rechte, insbesondere das Recht der Vervielfältigung und Verbreitung, sind vorbehalten. Die Broschüre Info Rotary Schweiz oder Teile derselben dürfen ohne schriftliche Einwilligung weder in irgendeiner Form reproduziert noch in irgendeiner Weise vervielfältigt, verbreitet oder zu gewerblichen Zwecken genutzt werden.
Laut Beschluss 29/12 der Convention 1929 von Rotary International darf diese Broschüre Info Rotary Schweiz nur Personen ausgehändigt werden, die Mitglied eines Rotary Clubs sind. Damit ist jeder Rotarier verpflichtet, einer missbräuchlichen Verwendung dieser Broschüre Info Rotary Schweiz vorzubeugen und sie zu verhindern. Bitte achten Sie darauf, dass Ihre alte Broschüre Info Rotary Schweiz vernichtet wird und nicht in unbefugte Hände fallen kann.

Tous les droits sont réservés, en particulier le droit de reproduction et de distribution. La brochure ou des extraits de celle-ci, ne peuvent être ni reproduits, ni multipliés, ni distribués, ni utilisés, sous quelque forme que ce soit, à des fins professionnelles, commerciales ou publicitaires.
En application de la décision 29/12 de la Convention 1929 du Rotary International, la présente brochure ne peut être remise qu'à des personnes membres d'un Rotary Club. Il incombe ainsi à chaque Rotarien de contribuer à prévenir et à éviter toute utilisation abusive de cette brochure.
Chaque Rotarien est prié de détruire l'ancienne version de la brochure et de s'assurer que cette dernière ne tombe pas dans des mains non autorisées.

Tutti i diritti, in particolare quelli di riproduzione e distribuzione, sono riservati. La brochure o parte di essa, non può essere né riprodotta, né policopiata, né distribuita, sotto qualsiasi forma, per scopi professionali, commerciali o pubblicitari.
Conformemente alla decisione 29/12 della Convenzione del 1929 del Rotary International, questa brochure può essere distribuita esclusivamente ai soci di un Rotary Club. Spetta ad ogni Rotariano di contribuire a prevenire un uso abusivo della brochure.
Per favore provvedete a distruggere la vostra vecchia edizione della brochure per evitare che cada in mani non autorizzate.

Impressum

Die inhaltliche Verantwortung liegt bei den
– Distriktseiten beim jeweiligen Distriktsekretariat/DG
– Inner Wheel-Seiten bei der Inner Wheel Sekretärin
– Rotaract-Seiten beim Vorstand CRSL

Le détail des responsabilités se trouve dans:
– L'annuaire/les pages des secrétariats de district respectifs
– L'annuaire/les pages de Inner Wheel auprès de la secrétaire du club
– L'annuaire/les pages du Rotaract auprès du comité CRSL

La responsabilità relativa al contenuto compete
– al rispettivo Segretariato Distrettuale/DG per le pagine distrettuali
– alla segretaria Inner Wheel per le pagine Inner Wheel
– al comitato CRSL per le pagine Rotaract

Redaktion/Rédaction/Redazione, Rotary Service Center D1980, 1990, 2000, Lindstr. 27, 8400 Winterthur

Inserateakquisition/Gestion des annonces/Gestione delle inserzioni, Digital Publishing GmbH, Sandro Mandelz, Durisolstrasse 11, 5612 Villmergen

Abgeschlossen per 30. Juni 2024
Der Begriff «Rotarier»
gilt auch für Rotarierinnen

Etat de Situation: 30 juin 2024
L'expression «Rotarien»
est aussi valable pour les Rotariennes

Stato al 30 giugno 2024
L'espressione «Rotariani»
va intesa anche per le Rotariane

Governorrat Conseil des Gouverneurs Consiglio dei Governatori

Webseite: www.governorrat-schweiz-fl.ch

Vorsitzender 2024/25
Président 2024/25
Presidente 2024/25



iPDG Thomas Hunziker
RC Au am Zürichsee
Hortweg 3
8800 Thalwil
Mob. 079 667 25 30
Mail: thomas.hunziker@rotary2000.ch

Distrikt 1980



Christoph Blaser
RC Lugano-Lago
Via Marrello 21
6873 Corteglia
Mob. 079 337 23 11
Mail: christoph.blaser@rotary1980.ch

District 1990



René-Marc Blaser
RC Lausanne-Léman
Chemin de Ballègue 38B
1066 Epalinges
Mob. 079 212 67 13
Mail: rene-marc.blaser@rotary1990.ch

Distrikt 2000



Stefan Buser
RC Zürich-Limmattal
Brunnmattstrasse 1
8103 Unterengstringen
Mob. 079 660 84 44
Mail: stefan.buser@rotary2000.ch

Governor 2024/25



John P. Manning
RC Basel-Dreiländereck
Leimgrubenweg 76A
4125 Riehen
Mob. 079 861 83 88
Mail: john.manning@rotary1980.ch



Jouni Heinonen
RC Jorat
Chemin de Praz Lombert 6
1080 Les Cullayes
Mob. 079 514 61 92
Mail: jouni.heinonen@rotary1990.ch



Andrea Weber Allenspach
RC Dielsdorf
Gupfenstrasse 18a
8166 Niederweningen
Mob. 079 630 72 28
Mail: andrea.weber@rotary2000.ch

Governor Elect 2024/25



Urs F. Meyer
RC Solothurn
Fegetzhofweg 5
4500 Solothurn
Mob. 079 622 52 25
Mail: urs.meyer@rotary1980.ch



René Loretan
RC Brig
Mattenweg 9
3902 Brig-Glis
Mob. 078 768 07 80
Mail: rene.loretan@rotary1990.ch



Dieter Bambauer
RC Oberer Zürichsee
Spitzenwiesstrasse 58
8645 Jona SG
Mob. 079 349 37 38
Mail: dieter.bambauer@rotary2000.ch

Governor Nominee 2024/25



Alex Schär
RC Muttenz Wartenberg
Hackbergstrasse 81
4125 Riehen
Mob. 079 286 82 91
Mail: alex.schaer@rotary1980.ch



Simon Bichsel
RC Bern Kirchenfeld
Cyrostrasse 8, Elfenau
3006 Bern
Mob. 079 354 56 56
Mail: simon.bichsel@rotary1990.ch



Thomas Hunziker
RC Au am Zürichsee
Hortweg 3
8800 Thalwil
Mob. 079 667 25 30
Mail: thomas.hunziker@rotary2000.ch

immediate Past
Governor 2024/25

Sekretärin



PDG Beatrice Seiterle
RC Am Greifensee
Pfaffensteinstr. 4
8118 Pfaffhausen
Mob. 079 409 29 80
Mail: bea.seiterle@rotary2000.ch

Das Ziel von Rotary

Das Ziel von Rotary ist Dienstbereitschaft im täglichen Leben. Rotary sucht diesem Ziel auf folgenden Wegen näherzukommen:

- durch Pflege der Freundschaft als einer Gelegenheit, sich andern nützlich zu erweisen.
- durch Anerkennung hoher ethischer Grundsätze im Privat – und Berufsleben sowie des Wertes jeder für die Allgemeinheit nützlichen Tätigkeit.
- durch Förderung verantwortungsbewusster privater, geschäftlicher und öffentlicher Betätigung aller Rotarier.
- durch Pflege des guten Willens zur Verständigung und zum Frieden unter den Völkern, durch eine Weltgemeinschaft von Berufsleuten, geeint im Ideal des Dienens.

Le but du Rotary

Le Rotary a pour objectif de cultiver l'idéal de servir auquel aspire toute profession honorable et, plus particulièrement, s'engage à:

- Mettre à profit les relations et contacts pour servir l'intérêt général.
- Observer des règles de haute probité dans l'exercice de toute profession: reconnaître la dignité de toute occupation utile; considérer la profession de chaque Rotarien comme un vecteur d'action au service de la société.
- Appliquer l'idéal de servir dans la vie privée, professionnelle et publique.
- Faire progresser l'entente entre les peuples, l'altruisme et le respect de la paix par le biais de relations amicales entre les membres des professions, unis par l'idéal de servir.

Lo scopo del Rotary

Lo scopo del Rotary è quello di diffondere l'ideale del servire, inteso come motore e propulsore di ogni attività. In particolare il Rotary si propone di:

- promuovere e sviluppare relazioni amichevoli fra i propri membri per renderli meglio atti a servire l'interesse generale.
- informare ai principi della più alta rettitudine la pratica degli affari e delle professioni, riconoscere la dignità di ogni occupazione utile e far sì che essa venga esercitata nella maniera più degna quali mezzo per servire la società.
- orientare l'attività privata, professionale e pubblica di ogni membro del club al concetto di servizio.
- propagare la comprensione reciproca, la buona volontà e la pace fra nazione e nazione mediante il diffondersi, nel mondo, di relazioni amichevoli fra persone esercitanti le più svariate attività economiche e professionali, unite nel comune proposito e volontà di servire.

Die 4-Fragen-Probe

Bezüglich der Dinge, die wir denken, sagen oder tun:

1. Ist es wahr?
2. Ist es fair für alle Beteiligten?
3. Wird es Freundschaft und guten Willen fördern?
4. Wird es dem Wohl aller Beteiligten dienen?

Le critère des quatre questions

En regard de ce que nous pensons, disons ou faisons:

1. Est-ce conforme à la vérité?
2. Est-ce loyal de part et d'autre?
3. Est-ce susceptible de stimuler la bonne volonté réciproque et de créer de meilleures relations amicales?
4. Est-ce bénéfique à tous les intéressés?

La prova delle 4 domande

Riferita alle cose che pensiamo, diciamo o facciamo:

1. Risponde alla verità?
2. È giusto per tutti gli interessati?
3. Darà vita a buona volontà e a migliori rapporti d'amicizia?
4. Sarà vantaggioso per tutti gli interessati?

Rotarischer Verhaltenskodex

Als Mitglied von Rotary werde ich:

1. integer handeln und privat und beruflich hohe ethische Grundsätze befolgen.
2. mich anderen gegenüber fair verhalten und ihnen und ihren Berufen Respekt entgegenbringen.
3. meine beruflichen Fähigkeiten zur Förderung junger Menschen, zur Unterstützung Hilfsbedürftiger und zur Verbesserung der Lebensumstände anderer Menschen in meiner Heimat und weltweit einsetzen.
4. mich so verhalten, dass ich das Ansehen von Rotary und anderen Rotariern nicht beeinträchtige.
5. dazu beitragen, eine belästigungsfreie Umgebung bei Rotary-Meetings, Veranstaltungen und Aktivitäten aufrechtzuerhalten, alle mutmaßlichen Belästigungen zu melden und dafür zu sorgen, dass gegen Personen, die Belästigungen melden, keine Vergeltungsmaßnahmen erfolgen.

Code déontologique du Rotarien

En tant que membre du Rotary, je m'engage à:

1. Agir avec intégrité et droiture dans ma vie privée et professionnelle.
2. Traiter toute personne et profession avec équité et respect.
3. Utiliser mes compétences et mon expérience professionnelle pour soutenir les jeunes, aider les plus démunis et améliorer le quotidien dans ma ville et à l'étranger.
4. Ne pas nuire à la réputation du Rotary et de ses membres.
5. Aider à maintenir un environnement exempt de harcèlement lors des réunions, manifestations et activités du Rotary, signaler toute suspicion de harcèlement et veiller à ce que les personnes qui signalent des cas de harcèlement ne soient pas victimes de représailles.

Codice deontologico del Rotary

Come Rotariano, m'impegno a:

1. Agire con integrità e secondo i più elevati standard etici, sia nella mia vita personale che professionale.
2. Applicare i principi di correttezza in tutti i miei rapporti con gli altri e trattare le persone e l'occupazione da loro svolta con il dovuto rispetto.
3. Mettere le mie competenze professionali a disposizione dei giovani, assistere le persone particolarmente bisognose e migliorare la qualità della vita nella mia comunità e nel mondo.
4. Evitare comportamenti che possano recare danno o discredito nei confronti del Rotary e dei colleghi Rotariani.
5. Aiutare a mantenere un ambiente privo di molestie durante le riunioni, gli eventi e le attività del Rotary, riportare eventuali molestie sospette e garantire la mancata ritorsione a chi sporge denuncia in merito.

Mitgliedschaft (Verfahrenshandbuch 2022)

Arten der Mitgliedschaft

Es gibt zwei Arten der Mitgliedschaft in einem Rotary Club, die Aktiv – und die Ehrenmitgliedschaft. Clubs können andere Mitgliedschaftsarten einführen. Diese Mitglieder sind RI aber entweder als aktiv oder ehrenamtlich zu melden (EVC 8.2).

Zusammensetzung der Clubs

Aktivmitglieder

- Die Rotary Clubs bestehen aus volljährigen Mitgliedern, die gute Charaktereigenschaften, Integrität und Führungskompetenz zeigen, die einen guten Ruf im geschäftlichen, beruflichen und/oder kommunalen Leben haben und die sich in ihren Heimatgemeinden und/oder weltweit engagieren wollen (EVC 8.1).
- Jedes Mitglied wird einer Klassifikation zugeteilt, die der Geschäfts-, Berufs – oder kommunalen Tätigkeit des Mitglieds entspricht (EVC 9.1).
- Die Mitgliedschaft in diesem Club sollte einen Querschnitt durch die Unternehmen, Berufe, Tätigkeiten und zivilgesellschaftlichen Organisationen in seiner Gemeinde abbilden, einschliesslich Alter, Geschlecht und ethnischer Vielfalt (EVC 9.2).

Ehrenmitglieder

- Personen, die sich in hervorragender Weise um die Förderung rotarischer Ideale verdient gemacht haben, können für eine vom jeweiligen Clubvorstand festgelegte Dauer als Ehrenmitglieder in einem oder mehreren Rotary Clubs aufgenommen werden (SRI 4.050).
- Falls in der eigenen Clubsatzung vorgesehen, können Aktivmitglieder eines Rotary Clubs auch Ehrenmitglieder desselben Clubs sein (EVC 8.6 und 8.7).

Präsenzregeln für Aktivmitglieder*

Wenn in der eigenen Clubsatzung nichts Abweichendes vorgesehen ist,

- sollten Aktivmitglieder persönlich (per Telefon oder per Internetverbindung) an den regulären Zusammenkünften des Clubs teilnehmen und sich bei den Dienstprojekten und anderen Veranstaltungen und Aktivitäten dieses Clubs einbringen (EVC 10.1).
- sollten Aktivmitglieder in jedem Halbjahr mindestens 50 % der regulären Clubzusammenkünfte besuchen oder sich bei Clubprojekten oder anderen Veranstaltungen und Aktivitäten mindestens 12 Stunden einbringen oder eine verhältnismässige Kombination aus beidem erfüllen, unter der Bedingung dass mindestens 30 % dieser Zusammenkünfte, Clubprojekte oder Veranstaltungen durch den eigenen Club organisiert werden (EVC 13.4)
- können Aktivmitglieder, die seit mindestens 20 Jahre Rotarier sind und deren Alter und die Jahre der Mitgliedschaft in einem oder mehreren Clubs zusammen mindestens 85 Jahre betragen, von der Teilnahme an den Zusammenkünften dispensiert werden (EVC 10.5.b)
- können Aktivmitglieder von der Teilnahme an den Zusammenkünften in begründeten Fällen für eine maximale Dauer von 12 Monaten dispensiert werden. Eine Verlängerung der Dispensation ist aus gesundheitlichen Gründen möglich (EVC 10.5.a).

* Sofern in der Clubsatzung nicht anders geregelt, kommen die Mitglieder der Rotary Clubs einmal in der Woche an dem in den Satzungsbestimmungen festgelegten Tag und zu der dort benannten Zeit zusammen. Jeder Club muss sich zumindest zweimal pro Monat treffen (EVC 7.1).

Abkürzungen:

EVC Einheitliche Verfassung für Rotary Clubs
SRI Satzung von Rotary International

Affiliation (Manuel de procédure 2022)

Catégories de membres

Il y a deux catégories de membres: membres actifs et membres d'honneur. Les clubs peuvent créer d'autres catégories dont les membres seront toutefois signalés au RI comme actifs ou d'honneur (STC 8.2).

Effectif des membres

Membres actifs

- Les Rotary Clubs sont composés de personnes adultes jouissant d'une honorabilité indiscutable et d'une excellente réputation, faisant preuve d'intégrité et de leadership, et souhaitant s'impliquer au sein de la collectivité et/ou à l'étranger (STC 8.1)
- Chaque membre actif est classifié selon sa profession, son métier, son secteur d'activité ou son type d'activités associatives (STC 9.1).
- L'effectif du club doit être un échantillon représentatif des secteurs d'activités, professions, métiers et associations de sa ville, y compris en termes d'âge, de sexe et d'origines (STC 9.2).

Membres d'honneur

- Toute personne s'étant distinguée dans la réalisation des principes rotariens ou ayant fait preuve d'un soutien à la cause du Rotary peut être élue, pour une durée définie par son comité, comme membre d'honneur dans plus d'un club (RRI 4.050)
- Si son règlement intérieur le prévoit, les membres actifs d'un Rotary club peuvent également être membres d'honneur du même club (STC 8.6 et 8.7).

Assiduité*

Sauf disposition contraire du règlement intérieur de leur Rotary club, les membres actifs

- doivent assister (en personne, par téléphone ou en ligne) aux réunions statutaires du club, ou participer à ses actions, autres manifestations et activités proposées par le club (STC 10.1).
- doivent assister à ou compenser 50 % au moins de réunions statutaires de club, ou participer à des actions, autres manifestations et activités du club pendant au moins 12 heures par semestre, ou une combinaison équilibrée des deux, à condition qu'au moins 30 % de ces réunions, manifestations et activités soient organisées par le propre club (STC 13.4)
- qui ont été membres du Rotary pendant au moins 20 ans, peuvent demander d'être déchargés de leurs obligations d'assiduité, si le total de leur âge et de son ancienneté au Rotary est d'au moins 85 ans (STC 10.5.b)
- peuvent être dispensés de leurs obligations d'assiduité dans des cas justifiés et ce pour une durée maximale de 12 mois. Telle durée peut être prolongée pour des raisons de santé (STC 10.5.a)

* sauf disposition contraire dans leurs règlements intérieurs, les membres des Rotary club se réunissent une fois par semaine au jour et à l'heure fixés par le règlement intérieur. Chaque club doit se réunir au moins deux fois par mois (STC 7.1)

Abréviations

STC Statuts type du Rotary Club
RRI Règlement Intérieur du Rotary International

Compagine dei soci (Manuale di Procedura 2022)

Categorie di soci e socie

I Rotary Club hanno due tipi di soci e socie: attivi e onorari. Possono offrire altri tipi di affiliazione, ma vanno riportati al RI come attivi o onorari (SRC 8.2).

Effettivo dei soci

Soci e socie attivi

- I Rotary club si compongono di persone adulte che dimostrano buon carattere, integrità e leadership, che godono di buona reputazione in ambito professionale o nella comunità e che sono disposte a mettersi al servizio della propria comunità e/o del mondo (SRC 8.1)
- I soci attivi appartengono a una categoria in base alla loro attività professionale o di servizio alla comunità (SRC 9.1)
- L'effettivo dei Rotary Club deve essere uno spaccato rappresentativo delle imprese, professioni e organizzazioni civiche presenti sul loro territorio e della diversità demografica locale (per età, genere, etnie) (SRC 9.2).

Soci e socie onorari

- Possono diventare soci onorari in più di un Rotary club, per la durata stabilita dal loro consiglio direttivo, individui che si siano distinti per il loro sostegno alle cause promosse dal Rotary e ai suoi ideali (RRI 4.050).
- Se previsto nel suo regolamento, i soci e le socie attivi di un Rotary Club possono essere anche soci e socie onorari dello stesso Club (SRC 8.6 e 8.7).

Disciplina delle presenze*

Se non previsto diversamente nel regolamento del loro Rotary Club, i soci e le socie attivi:

- devono partecipare (di persona, per telefono o online) alle riunioni ordinarie del loro Club e impegnarsi nei progetti e in altri eventi ed attività promossi dal Club (SRC 10.1).
- devono partecipare ad almeno il 50% delle riunioni ordinarie di Rotary Club o impegnarsi in progetti, attività ed eventi promossi da Rotary Club per un minimo di 12 ore in ciascun semestre o raggiungere una combinazione equilibrata di queste due forme di partecipazione, a condizione che almeno il 30% di queste siano promosse dal proprio Rotary Club (SRC 13.4).
- che sono rotariani da almeno 20 anni, possono chiedere l'esenzione dalla frequenza, se la somma della loro età con gli anni di affiliazione a uno o più Rotary Club equivale ad almeno 85 anni (SRC 10.5.b).
- possono essere dispensati dalla frequenza in casi giustificati per un periodo massimo di 12 mesi, prorogabili per ragioni mediche (SRC 10.5.a).

* Se non previsto diversamente nel loro regolamento, i Rotary Club si riuniscono una volta alla settimana, nel giorno e nell'ora indicati nel loro regolamento. Ogni Club deve comunque riunirsi almeno due volte al mese (SRC 7.1).

Abbreviazioni

SRC Statuto tipo dei Rotary Club
RRI Regolamento del Rotary International seguiti dal numero dell'articolo

Ehemalige schweizerische und liechtensteinische Amtsträger von R.I.

Anciens dirigeants suisses et du Liechtenstein du R.I.

Ex dirigenti svizzeri e del Liechtenstein del R.I.

President of R.I.	† Robert R. Barth, RC Aarau	1993/94
Chairman of the Rotary Foundation	† Robert R. Barth, RC Aarau	1998/99
Mitglieder Board of Directors of R.I.	† Wm. C. Achard, RC Zürich	1928/29
Membres du Conseil Central du R.I.	† Hugo Prager, RC Zürich	1936/37
Membri del Board of Directors del R.I.	† C. J. Steiger, RC Zürich	1941/44
	† Curt E. Wild, RC St. Gallen	1949/51
	† Frédéric Jean Gysin, RC Zürich	1957/59
	† Robert R. Barth, RC Aarau	1983/85
	† Mario Grassi, RC Lugano	1999/01
	Urs Klemm, RC Aarau	2021/23

Past District Governors

1925/27	† Hugo Prager, RC Zürich	1975/76	† Emilio Kronauer, RC Genève	1997/98	Michel Dubois, RC Lausanne-Léman
1927/28	† Louis Favre, RC Genève	1975/76	† Alfred Ruf, RC Luzern	1997/98	† Erwin Hort, RC Zurzach-Brugg
1928/29	† Henry Tschudy, RC St. Gallen	1976/77	† Charles Brandt, RC Biel/Bienne	1997/98	Kurt Waller, RC Wil SG
1929/30	† Paul Dumont, RC Bern	1976/77	† Robert Fink, RC Winterthur	1998/99	† Hans Erich Roth, RC Lenzburg
1930/31	† Adrien Brandt, RC Lausanne	1977/78	† Martin F. Hafter, RC Thalwil	1998/99	Rolf P. Steiger, RC Gstaad-Saannenland
1931/32	† Wilhelm Brungcke, RC Aarau	1977/78	† Hans Wild, RC Liestal	1998/99	† Heinrich Walti, RC Zürich
1932/33	† Fritz Rindwald, RC Luzern	1978/79	† Hermann Elsner, RC Fribourg	1999/00	† Jean R. Isaffo, RC Fribourg-Sarine
1933/34	† Paul Baillod, RC Neuchâtel	1978/79	† Hans Remund, RC Flawil	1999/00	† Remo Quarella, RC St. Gallen-Freudenberg
1934/35	† Hans Lichtenhahn, RC Basel	1979/80	† Romuald Burkard, RC Zug	1999/00	Josef Roos, RC Luzern-Seetal
1935/36	† Eugen Nienhaus, RC Basel, RC Davos	1979/80	† Pierre Favre, RC Lausanne	2000/01	† Hans-Heini Gasser, RC Obwalden
1936/37	† Bixio Bossi, RC Lugano	1979/80	† Kilian Fischer, RC Schwyz	2000/01	† Michel Spérisen, RC Biel/Bienne
1937/38	† C. J. Steiger, RC Zürich, RC Winterthur	1980/81	† Leo Osterwalder, RC Oberer Bodensee	2000/01	Alfred M. Niederer, RC Schönenberg ZH
1938/39	† Louis Lambelet, RC Val-de-Travers	1980/81	† Max Rutishauser, RC Solothurn	2001/02	Paolo Krämer, RC Locarno
1939/40	† Traugott Brugger, RC Aarau	1980/81	† Tello Sandoz, RC Bern	2001/02	† André Zehnder, RC Pully
1940/41	† H. W. von Salis, RC St. Moritz	1981/82	† Jacques Herren, RC Genève-Sud	2001/02	Erich Gerber, RC Zürich-Limmattal
1941/42	† Ed Christin, RC Montreux-Vevey	1981/82	† Hans Hug, RC Bottmingen-Birseck	2002/03	Simon Küchler, RC Schwyz
1942/43	† Niklaus Staub-Streiff, RC Glarus	1981/82	† Armin Lindecker, RC Zürich-Nord	2002/03	Alois Grichting, RC Brig
1943/44	† Alfred Tobler, RC Schaffhausen	1982/83	† Rudolf Anderes, RC Davos	2002/03	Remo Hediger, RC Liechtenstein
1944/45	† Alfred Stucky, RC Lausanne	1982/83	† Cyril Chessex, RC Montreux-Vevey	2003/04	Hans U. Bartholet, RC Rheinfelden-Fricktal
1945/46	† Fredérie Jean Gysin, RC Zürich	1982/83	† Demetrio Ferrari, RC Mendrisiotto	2003/04	† Léon Du Pasquier, RC Neuchâtel
1946/47	† Curt E. Wild, RC St. Gallen	1983/84	† Gottfried Anliker, RC Luzern-Seetal	2003/04	Hubert Metzger, RC Frauenfeld
1947/48	† Walter Ambrosetti, RC Lugano	1983/84	† Bernard Glasson, RC Nyon	2004/05	Jean-Pierre Simmen, RC Solothurn
1948/49	† Samuel Cuendet, RC Yverdon	1983/84	† Walter Reist, RC Zürich-Oberland	2004/05	Kurt Tritten, RC Nyon
1949/50	† Albert Ernst, RC Luzern	1984/85	† Walter Brand, RC Langenthal	2004/05	Alfred M. Banz, RC Zürich-Nord
1950/51	† R. F. Rutsch, RC Bern	1984/85	Reto Filli, RC Thusis	2005/06	Andreas Ludwig, RC Laufen
1951/52	† Georges M. Barbey, RC Genève	1984/85	† Felix Gechachenmann, RC Stans	2005/06	† Peter Eichenberger, RC Bern-Münchenbuchsee
1952/53	† F. Hodel, RC Basel	1985/86	† Jacques Dubas, RC Sion	2005/06	Peter Paul Rey, RC Illnau-Effretikon
1952/53	† R. F. Rutsch, RC Bern	1985/86	† Werner Fuchs, RC Dübendorf	2006/07	† Peter W. Ottiger, RC Luzern-Heidegg
1953/54	† Albert Rüegg, RC Zürich	1985/86	† Max Indermaur, RC Schwyz	2006/07	Franz-Henri Gilliéron, RC Aigle
1954/55	† G.-Ed. Piaget, RC Val-de-Travers	1986/87	† Kurt Graf, RC Zürich-West	2006/07	Pat Lahusen, RC Zürich-Sihlital
1955/56	† Otto Kofmehl, RC Solothurn	1986/87	† Claude Jacot, RC La Chaux-de-Fonds	2007/08	Urs Herzog, RC Allschwil – Regio Basel
1956/57	† Hans Bener, RC Chur	1986/87	† Kurt Naef, RC Zofingen	2007/08	Pierre Chalut, RC Genève
1957/58	† Jacques Cornu, RC La Chaux-de-Fonds	1987/88	† Jean Dubas, RC Fribourg	2007/08	† Walter Müller, RC Au am Zürichsee
1958/59	† Milton R. Hartmann, RC Thun	1987/88	† Hilmar Ospelt, RC Liechtenstein	2008/09	Urs Herzog, RC Allschwil – Regio Basel
1959/60	† Hans Gerold Waser, RC Zürich	1987/88	† Anton Siegenthaler, RC Sursee	2008/09	Doris Portmann-Gilomen, RC Bern Christoffel
1960/61	† Hubert Courvoisier, RC Biel/Bienne	1988/89	† Edouard Dahinden, RC Lausanne	2008/09	Urs Bolliger, RC Zürich-Zürichberg
1961/62	† August Eisinger, RC Liestal	1988/89	† Thomas A. Rüegg, RC Zürich	2009/10	Ajay Bhatnagar, RC Basel-Dreiländereck
1962/63	† Ernst Frey, RC Olten	1988/89	† F. Willy Waller, RC Zug	2009/10	Francis M. Godel, RC Neuchâtel – Vielle-Thielle
1962/63	† Otto Meyer, RC Luzern	1989/90	† Paul Cottier, RC Interlaken	2009/10	† Hans Bütikofer, RC Neckertal
1963/64	† Augusto Bolla, RC Bellinzona	1989/90	† Mario Grassi, RC Lugano	2010/11	Urs Düggelin, RC Sursee
1963/64	† Jean Zwahlen, RC Lausanne	1989/90	† Peter Zurschmiede, RC Winterthur	2010/11	Charles Zaugg, RC Morges
1964/65	† Paul Ferrero, RC Genève	1990/91	† Francis Clottu, RC Luzern	2010/11	Bruno Glaus, RC Linthebene
1964/65	† Andreas Wegelin, RC St. Gallen	1990/91	† Robert Dubath, RC Boudry-La Béroche	2011/12	Rocco Olgiati, RC Lugano-Lago
1965/66	† Jos R. Belmont, RC Basel	1990/91	† Beat Keiser, RC Rorschach-Arbon	2011/12	† Peter Pfister, RC Emmental
1965/66	† Curt Dold, RC Zürcher Unterland	1991/92	† Ernst Naef, RC Uri	2011/12	Hans-Peter Hulliger, RC Zürich-Oberland
1966/67	† Willy Ruggaber, RC Liestal	1991/92	† Andreas Peter, RC Meilen	2012/13	Paul Meier, RC Solothurn-Land
1966/67	† Heini Zogg, RC Glarus	1991/92	† André Tobler, RC Lausanne-Ouest	2012/13	Pierre Graden, RC Les Reussilles
1967/68	† Willy Ruggaber, RC Liestal	1992/93	† Jakob Alder, RC St. Moritz	2012/13	Paul Moeller, RC Winterthur
1967/68	† Walter Zingg, RC Rorschach-Arbon	1992/93	† Othmar Ehrler, RC Solothurn-Land	2013/14	Max Theodor Herzog, RC Basel
1968/69	† Rudolf Huber, RC Oerlikon	1992/93	† Emil Jucker, RC Pully	2013/14	Claudine Wyssa, RC Lausanne
1968/69	† Charies Studer, RC Solothurn	1993	† Jacques Bachmann, RC Murten/Morat	2013/14	Claudia Hendry, RC Ufenau
1969/70	† Mario Guex, RC Morges	1993/94	† Robert Dubath, RC Boudry-La Béroche	2014/15	Urs Klemm, RC Aarau
1969/70	† Arnold J. Moos, RC Baden	1993/94	† Marc F. Naville, RC Zofingen	2014	† Erwin Bischof, RC Bern Christoffel
1970/71	† Robert R. Barth, RC Aarau	1993/94	† Jörg Tschopp, RC Oberthurgau	2014/15	Pierre Graden, RC Les Reussilles
1970/71	† Otto Zollikofer, RC Schaffhausen	1994/95	Peter Best, RC Bern	2014/15	Florin Rupper, RC Rorschach-Arbon
1971/72	† Alfred Vogelsang, RC Montreux-Vevey	1994/95	Peter Gut, RC Küsnacht-Zürich	2015/16	Judith Lauber, RC Luzern-Heidegg
1971/72	† Andreas v. Gugelberg, RC Bad Ragaz	1995/96	† Werner Vögtli, RC Muttetz Wartenberg	2015/16	Yves Tabin, RC Sion
1972/73	† Pierre Rebetez, RC Les Rangiers	1995/96	† Peter Cabernard, RC Bottmingen-Birseck	2015/16	† Arthur Ruf, RC Flawil
1972/73	† Robert Strässle, RC Meilen	1995/96	† Rolf Krähenbühl, RC Zürich-Flughafen	2016/17	Franz-Xaver Stadler, RC Uri
1973/74	† Marcel Clivaz, RC Sierre	1996/97	Walter F. Limacher, RC Burgdorf	2016/17	Gérard Beuchat, RC La Sarraz-Milieu du Monde
1973/74	† Ernst L. Pfenninger, RC Zürich	1996/97	Heinz Kindlimann-Ferger, RC Glarus	2016/17	Heinz Eberhard, RC Zürich-Glattal
1974/75	† Gianfranco Cotti, RC Locarno	1996/97	† Carlo Michelotti, RC Bellinzona		
1974/75	† Gerard de Senarclens, RC Morges	1996/97	† François Sandoz, RC Martigny		

2017/18 Daniel K. Keuerleber-Burk, RC Basel-Spalen	2019/20 Hanspeter Pfister, RC Einsiedeln	2021/22 Jean-Noël Gex, RC Fribourg-Sarine
2017/18 Christiane Griessen, RC Gstaad-Saenenland	2019/20 Blaise Matthey, RC Payerne-La Broye	2021/22 Beatrice Seiterle, RC Am Greifensee
2017/18 Anders Holte, RC Oberer Zürichsee	2019/20 Magdalena Frommelt, RC Liechtenstein-Escherberg	2022/23 Christine Davatz, RC Solothurn-Land
2018/19 Roland Wunderli, RC Wettingen-Heitersberg	2020/21 Francesco Beretta Piccoli, RC Lugano	2022/23 Pierre-François Cuénoud, RC Sion
2018/19 Christian Colquhoun, RC Genève Palais Wilson	2020/21 Hansruedi Moser, RC Nidau-Biel	2022/23 Daniel W. Marbot, RC Zürich-Flughafen
2018/19 Markus Hauser, RC St. Moritz	2020/21 Reto E. Fritz, RC Zürich-Oberland	2023/24 Alex Schär, RC Muttenz-Wartenberg
	2021/22 Ursula Schoepfer, RC Allschwil-Regio Basel	2023/24 Simon Bichsel, RC Bern Kirchenfeld
		2023/24 Thomas Hunziker, RC Au am Zürichsee

Ehrungen/Distinctions/Onorificenze

Trustee Distinguished Service Award	† Robert R. Barth, RC Aarau	2001/02
Rotary Service Above Self Award	† Cyril A. Chessex, RC Montreux-Vevey	1992/93
	† Erich Bugmann, RC Solothurn	1994/95
	† Arthur Bill, RC Bern	1994/95
	† Mario Grassi, RC Lugano	1995/96
	† Jörg Tschopp, RC Oberthurgau	1996/97
	† Ted Richard, RC Morges	1997/98
	Hans Wiederkehr, RC Baden-Rohrdorferberg	1999/00
	Walter Wyser, RC Frauenfeld-Unterseel	2000/01
	Peter Gut, RC Küsnacht-Zürich	2005/06
	† Paul Strasser, RC St. Gallen-Freudenberg	2012/13
	Urs Herzog, RC Allschwil-Regio Basel	2014/15
	† Carlo Michelotti, RC Bellinzona	2015/16
	† Peter Eichenberger, RC Bern-Münchenbuchsee	2016/17
	Olivier Gardiol, RC Lausanne	2023/24
Trustee Citation Meritorious Service Award	† Gottfried Anliker	1984/85
	† Charles Brandt, RC Biel-Bienne	1977
	† Robert Dubath, RC Boudry-La Béroche	1992/93
	† Jean-Claude Gauthier, RC Fribourg	1998/99
	† Mario Grassi, RC Lugano	1996/97
	Peter Gut, RC Küsnacht-Zürich	1999/00
	† Max Indermaur, RC Schwyz	1986/87
	† Emil Jucker, RC Pully	1996/97
	† Emilio Kronauer	1976
	† Beat Keiser, RC Rorschach-Arbon	1993/94
	Alfred M. Banz, RC Zürich-Nord	2008/09
	Peter Weber, RC St. Gallen-Freudenberg	2007/08
	Urs Herzog, RC Allschwil-Regio Basel	2010/11
	Edgar K. Theusinger, RC Freiburg-Sense	2012/13
	Reto Laetsch, RC Bad Ragaz	2013/14
International Service Award for a Polio-Free World	† Robert R. Barth, RC Aarau	2000/01
	† Mario Grassi, RC Lugano	1996/97
	† Carlo Michelotti, RC Bellinzona	1999/00
	Urs Herzog, RC Allschwil-Regio Basel	2019/20
Regional Service Award for a Polio-Free World	† Heinrich Walti, RC Zürich	2002/03
	Urs Herzog, RC Allschwil-Regio Basel	2009/10
	Gérard Beuchat, RC La Sarraz-Milieu du Monde	2014/15
	Oliver Rosenbauer, RC Genève International	2019/20
District Rotary Foundation Service Award	† Max Bruggmann, RC Küsnacht-Zürich	1995
	Daniel Hügli, RC Val-de-Travers	2001
Certificate of Appreciation	† Jörg Tschopp, RC Oberthurgau	2008
	Peter Gut, RC Küsnacht-Zürich	2008
	Pierre Graden, RC Les Reussilles	2014/15
Vocational Service Leadership Award	Marianne Dobler-Müller, RC Uster	2012/13
	Christine Davatz-Höchner, RC Solothurn-Land	2014/15
Significant Achievement Award	RC Chur-Herrschaft	2013/14

Distriktskonferenzen

Conférences de district

Conferenze di distretto

Distr. 54		Distr. 179	Distr. 180	
1926 RC Luzern		1963 RC Sierre	RC Schwyz	
1927 RC Neuchâtel		1964 RC Lausanne	RC St. Gallen	
1928 RC Zürich		1965* RC Genève	RC Genève	
1929 RC Bern		1966 RC Solothurn	RC Arosa	
1930 RC Genève		1967 RC Interlaken	RC Locarno	
1931 RC Basel		1968* RC Luzern	RC Luzern	
1932 RC St. Gallen		1969 RC Brig	RC Baden	
1933 RC Winterthur		1970 RC Biel	RC Obwalden	
1934 RC Zürich		1971 RC Montreux-Vevey	RC Montreux-Vevey	
1935 RC Montreux-Vevey		1972 RC Interlaken	RC Bad Ragaz	
1936 RC Lugano		1973 RC Burgdorf	RC Winterthur	
1937 RC Interlaken		1974* RC Zürich	RC Zürich	
1938 RC Luzern		1975 RC Montreux-Vevey	RC Luzern	
1939 RC Bern		1976 RC Basel-Riehen	RC St. Gallen	
1940 RC Solothurn		1977* RC Lausanne-Ouest	RC Lausanne-Ouest	
1941 RC Thun				
1942 RC Biel		Distr. 199	Distr. 200	
1943 RC Genève	1978 RC Bulle		RC Davos	
1944 RC Zürich	1979 RC Gstaad-Saannenland		RC Lugano	
1945 RC Basel				
1946 RC Lausanne		Distr. 198	Distr. 199	Distr. 200
1947 RC Luzern	1980* RC Luzern	RC Luzern	RC Luzern	RC Luzern
1948 RC Interlaken	1981 RC Baden	RC Baden	RC Neuchâtel	RC Appenzell
1949 RC Montreux-Vevey	1982 RC Strassburg	RC Strassburg	RC Bern	RC Dielsdorf
	1983* RC Montreux-Vevey	RC Montreux-Vevey	RC Montreux-Vevey	RC Montreux-Vevey
Distr. 86	1984 RC Luzern-Seetal	RC Luzern-Seetal	RC Genève	RC Liechtenstein
1950 RC Lugano	1985 RC Zofingen	RC Zofingen	RC Interlaken	RC Flims-Laax
1951 RC Bern	1986* RC Davos	RC Davos	RC Davos	RC Davos
1952 RC Genève	1987 RC Solothurn	RC Solothurn	RC Lausanne	RC Weinfelden
1953 RC Basel	1988 RC Sursee	RC Sursee	RC Fribourg	RC Bad Ragaz
1954 RC Zürich	1989 RC Zug	RC Zug	RC Aigle	RC Zürich
1955 RC Lausanne	1990 RC Lugano	RC Lugano	RC Interlaken	RC Winterthur Mörsburg
1956 RC Interlaken	1991* RC Luzern	RC Luzern	RC Luzern	RC Luzern
1957 RC Chur				
		Distr. 1980	Distr. 1990	Distr. 2000
Distr. 179	1992 RC Uri	RC Uri	RC Sierre	RC Meilen
1958 RC Montreux-Vevey	1993 RC Solothurn-Land	RC Solothurn-Land	RC Pully	RC St. Moritz
1959 RC St. Moritz	1994* RC Bern	RC Bern	RC Bern	RC Bern
1960 RC Zürich	1995 RC MuttENZ Wartenberg	RC MuttENZ Wartenberg	RC Biel/Bienne	RC Küsnacht-Zürich
1961 RC Bern	1996 RC Schwyz	RC Schwyz	RC Burgdorf, RC Emmental	RC Zürich-Flughafen
1962 RC Basel	1997 RC Lugano	RC Lugano	RC Genève-Lac	RC Glarus
	1998* RC Locarno	RC Locarno	RC Locarno	RC Locarno
	1999 RC Lenzburg	RC Lenzburg	RC Gstaad-Saannenland	RC Zürich
	2000* RC Luzern-Seetal	RC Luzern-Seetal	RC Bulle	RC Luzern-Seetal
	2001 RC Obwalden	RC Obwalden	RC Biel/Bienne, RC Nidau-Biel, RC Biel-Büttenberg	RC Schönenberg ZH
	2002 RC Locarno	RC Locarno	RC Monthey	RC Zürich-Limmattal
	2003 RC Schwyz	RC Schwyz	RC Brig, RC Bern	RC Liechtenstein
	2004 RC Rheinfelden-Fricktal	RC Rheinfelden-Fricktal	RC Neuchâtel	RC Frauenfeld
	2005* Anlässlich der 100 Jahrfeier von	RI fand im KKL Luzern eine Interdistriktskonferenz statt.		
	2006 RC Laufen	RC Bern-Münchenbuchsee		RC Illnau-Effretikon
	2007 RC Luzern-Heidegg	RC Aigle		RC Zürich-Sihltal
	2008 RC Allschwil	RC Genève		RC Au am Zürichsee
	2009 RC Zug-Zugersee	RC Bern Christoffel		RC Bachtel-Zürich
	2010 RC Basel-Dreiländereck	RC Neuchâtel – Vieille-Thielle		RC Neckertal
	2011 RC Sursee	RC Morges		RC Linthebene
	2012 RC Lugano-Lago	RC Emmental/RC Thun/RC Thun Niesen		RC Zürich-Oberland
	2013 RC Solothurn-Land	RC Les Reussilles		RC Winterthur
	2014 RC Basel	RC Lausanne		RC Ufenau
	2015 RC Aarau	RC Bern Christoffel/ RC Gstaad-Saannenland		RC Rorschach-Arbon
	2016 RC Luzern-Heidegg	RC Sion		RC Flawil
	2017* 100 Jahre Rotary Foundation, Kongresshaus Zürich			
	2018 RC Basel-Spalen	RC Gstaad-Saannenland		RC Oberer Zürichsee
	2019 RC Wettingen-Heitersberg	RC Genève Palais Wilson/RC Lausanne		RC St. Moritz
	2020 RC Einsiedeln	RC Payerne-La Broye		RC Liechtenstein-Eschnerberg
	2021 RC Lugano	RC Nidau-Biel		RC Zürich-Oberland
	2022 RC Allschwil-Regio Basel	RC Fribourg-Sarine		RC Am Greifensee
	2023 RC Solothurn-Land	RC Sion		RC Zürich-Flughafen
	2024 Distriktkonferenz im Kursaal Bern, anlässlich der 100 Jahre Feier Rotary CH/FL			

* Interdistriktskonferenzen /
Conférences interdistricts /
Conferenze interdistrettuali

Bankverbindungen

Comptes bancaires

Conti bancari

Distriktskasse Caisse de district Coordinate Bancarie del Distretto (Distriktbeiträge Cotisations du district Quote di distretto)	Distr. 1980	Distr. 1990	Distr. 2000
	UBS AG Rheinfelden Verein Rotary Distriktskasse D 1980 Kto Nr. (0206) 290.002.01G PC 80-2-2 IBAN: CH44 0020 6206 2900 0201 G Vermerk/Riferimento: ...	Banque Raiffeisen Neuchâtel et Vallées 2000 Neuchâtel Caisse de district 1990 ccp 20-7356-3 IBAN: CH08 8080 8003 5228 5439 9 Vermerk/Référence: ...	UBS AG Zürich Verein Rotary Distriktskasse D 2000 Kto Nr.: (0206) 290.000.01Y PC 80-2-2 IBAN: CH44 0020 6206 2900 0001 Y Vermerk: ...

Verein Rotary Medien Schweiz / Liechtenstein, Zug Association Médias du RotarySuisse / Liechtenstein, Zoug Associazione dei media del Rotary Svizzera/Liechtenstein, Zugo (Rotary Magazin/Magazine du Rotary/Rivista Rotary)	Alle Distrikte/Tous les districts/Tutti i distretti:
	Credit Suisse Zug Verein Rotary Medien Schweiz/Liechtenstein, Zug Kto Nr. (4835) 242368-01 PC 80-500-4 IBAN: CH57 0483 5024 2368 0100 0 Vermerk/Référence/Riferimento: ...

Clubrechnung Rotary International Facture du club Rotary International Fattura di club Rotary International (Mitgliedsbeiträge/Cotisations des membres/Quote associative)	Alle Distrikte/Tous les districts/Tutti i distretti:
	UBS AG Zürich Rotary International Clearing No 230 Kto Nr. 203.792.01C PC 80-2-2 IBAN: CH39 0023 0230 2037 9201 C Vermerk: Rechnungs-Nr.: ... / Référence: No. de facture: ... / Riferimento: No. fattura: ...

Spenden an die Rotary Foundation Dons à la Fondation Rotary Donazioni alla Fondazione Rotary	Distr. 1980 & 1990	Distr. 2000
	UBS AG Basel Stiftung der Rotary Distrikte Schweiz-Liechtenstein, Zone 16B Kto Nr. 0233-215081.01D IBAN CHF: CH96 0023 3233 2150 8101 D Clearing/SWIFT: 0233 / UBSWCHZH80A Vermerk: Spender und Spendenzweck (Annual Fund/EREY, PolioPlus, Global Grant Nr., etc.) Référence : Donateur et destination du don (Fonds Annuel/EREY, PolioPlus, numéro de la subvention mondiale, etc.) Riferimento: Donatore e scopo della donazione (Fondo annuale/EREY, PolioPlus, numero della sovvenzione globale, etc.)	UBS AG Zürich Rotary International Clearing No 230 Kto Nr. 203.792.01C PC 80-2-2 IBAN: CH39 0023 0230 2037 9201 C

Persönliche Spenden für die Rotary Foundation über die Rotary Stiftung Schweiz (RSS)	Distr. 1980 & 1990: alle Spenden/tutte le donazioni/tous les dons Distr. 2000: ab/à partir de/a partire da CHF 10'000.-
Les contributions personnelles à la Fondation Rotary via la Fondation Rotary Suisse (RSS)	UBS AG Basel Stiftung der Rotary Distrikte Schweiz-Liechtenstein, Zone 16B Kto Nr. 0233-215081.01D IBAN CHF: CH96 0023 3233 2150 8101 D Clearing/SWIFT: 0233 / UBSWCHZH80A Vermerk: Spender und Spendenzweck (Annual Fund/EREY, PolioPlus, Global Grant Nr., etc.) Référence : Donateur et destination du don (Fonds Annuel/EREY, PolioPlus, numéro de la subvention mondiale, etc.) Riferimento: Donatore e scopo della donazione (Fondo annuale/EREY, PolioPlus, numero della sovvenzione globale, etc.)
I contributi personali alla Fondazione Rotary tramite la Fondazione Rotary Svizzera (RSS)	

Spendensammelaktionen PolioPlus Campagnes de collecte de fonds pour PolioPlus Campagne di raccolta di fondi per PolioPlus	Alle Distrikte/Tous les districts/Tutti i distretti:
	Raiffeisenbank Leimental, 4104 Oberwil Spendenkonto Rotary PolioPlus CH/FL IBAN: CH46 8080 8008 4335 2770 0 Vermerk/Référence/Riferimento: PolioPlus

Spende an mine-ex Don pour mine-ex Versamenti per mine-ex	Alle Distrikte/Tous les districts/Tutti i distretti:
	mine-ex Stiftung 3400 Burgdorf Post Konto 61-59682-7 IBAN: CH10 0900 0000 6105 9682 7 Vermerk: Zweck angeben Référence: Mentionner pour quelle cause Riferimento: Indicare lo scopo

Board of Directors Rotary International

Vice President Hans-Hermann Kasten, RC Aachen-Frankenburg, Rotary International Director 23–25, Zonen 13B(-) (Flandern), 15 (Norddeutschland), 16A (Süddeutschland), 16B (Schweiz), 20B (Niederlande)

Assistant Coordinators

Assistant Rotary Coordinator (ARC)

Assistant Rotary Public Image Coordinator (ARPIC)

Assistant Regional Rotary Foundation Coordinator (ARRFC)

Assistant Endowment Major Gift Advisor (AEMGA)

Assistant End Polio Now Coordinator (EPNC)

Major Gift Initiative

Rot. Beatrice Landolt, RC eClub 2000

Rot. Verena Maria Neuhaus, RC eClub 2000

PDG Alex Schär, RC Muttentz-Wartenberg

PDG Daniel Marbot, RC Zürich-Flughafen

Rot. Oliver Rosenbauer, RC Genève International

PDG Urs Herzog, RC Allschwil Regio Basel

RI Representatives to UN & other international Organizations

Primary Representative to UN and other Organisations in Geneva

Representative to WHO

Representative to Economic Organisations

Representative to UN Geneva (Peace)

Representative to UN Geneva (Refugees)

PDG Jean-Luc Perrin, D 1710, RC Gex-Divonne, Mail: perrinjl.rotary@gmail.com

Rot. Pierre Hoffmeyer, RC Genève, Mail: p.hoffmeyer@bluewin.ch

Rot. Christine Kaddous, RC Genève International

Rot. Sibylle Rupprecht, RC Genève International, Mail: sibylle.rupprecht@hotmail.com

Rot. Sanela Music, RC Genève International, Mail: s.music@sanchild.org

The Rotary Foundation (TRF)

Trustee Holger Knaack, PRIP, RC Herzogtum Lauenburg-Mölln, D1940

Foundation Committees

Vorsitzender / Président / Presidente

«Paul Harris Fellow»

Distrikt 1980

Rot. Martin Wegmüller,
RC Allschwil Regio Basel

Rotary International
Witikonstrasse 15, 8032 Zürich
Valentina Guckes
Tel. 044 387 71 87, Mail: valentina.guckes@rotary.org

Distrikt 1990

Rot. Urs Schnell
RC Biel/Bienne Lac

Distrikt 2000

Rot. Kathrin Birrer
RC Zürich Knaueramt

Stiftung der Rotary Distrikte Schweiz–Liechtenstein (RSS) / Fondation des Districts Rotary Suisse–Liechtenstein / Fondazione dei Distretti Rotary Svizzera–Liechtenstein

Stiftung der Rotary Distrikte Schweiz–Liechtenstein, Zone 16B www.rss.rotary.ch

Präsident / Président / Presidente

PDG Hanspeter Pfister, RC Einsiedeln
Mob. +41 79 209 70 34, Mail: hanspeter.pfister@rotary1980.ch

Stiftungsrat

Conseil de Fondation

Consiglio di Fondazione

PRID Urs Klemm, RC Aarau, D1980
Rot. Markus Meyer, RC Allschwil-Regio Basel, D 1980
iPDG Alex Schär, RC Muttentz-Wartenberg, D1980 und GR CH/FL
PDG Pierre-François Cuénoud, RC Sion, D1990
PDG Markus Hauser, RC St. Moritz, D2000
PDG Christine Davatz-Höchner, RC Solothurn-Land, D1980

Geschäftsstelle/Siège/Sede

Rot. Oliver Gasser, c/o Hehlen Treuhand AG
Hauptstrasse 8, 4153 Reinach BL
Tel. +41 61 717 83 33, Mail: gasser@hehlen.ch

Kontakt / Contact / Contatti

Stiftung der Rotary Distrikte Schweiz–Liechtenstein, Zone 16B
c / o Hehlen Treuhand AG, Postfach, 4153 Reinach 1
Stiftung der Rotary Distrikte Schweiz–Liechtenstein, Zone 16B
Weitere Informationen finden Sie auf: www.rss.rotary.ch

Rotary Programme, ICC und Actiongroups

End Polio Now (EPN)

National Advocacy Advisor

Rot. Oliver Rosenbauer, RC Genève International
Ch. de Sautoir-d'Or 5, 1294 Genthod
Tel. +41 79 500 65 36, Mail: rosenbauero@who.int

Jugendaustausch Echange de Jeunes Scambio dei Giovani

Verein Rotary Jugendaustausch Schweiz / Liechtenstein –
Association échange de jeunes Rotary Suisse / Liechtenstein –
Associazione scambio dei giovani del Rotary Svizzera / Liechtenstein

Vorsitzender / Président / Presidente
Ehrevorsitzender / Président d'honneur / Presidente d'onore
Vizepräsident / Vice-Président / Vice presidente
Protection Officer
Delegierter des Governorrates / Délégué du conseil des gouverneurs

Rot. Karl-Heinz Restle, RC Kreuzlingen (2016/17),
Rot. Walter Wyser, RC Frauenfeld-Untersee (1994/95)
Kommissionspräsidenten wechselweise
Rot. Srecko Wicki, RC Luzern-Seetal
PDG Alex Schär, RC Muttenz-Wartenberg

Counsellors – Members

Counsellors	Distrikt 1980	Distrikt 1990	Distrikt 2000
Mitglieder / Membres/ Memberi	Rot. Markus Hertig, RC Luzern-Heidegg	Rot. Christina Schubiger (Présidente) RC Montreux-Vevey (2018/19)	Rot. Diana Eisenberg RC eClub 2000
Geschäftsstelle / Siège / Sede	Rotary Jugendaustausch Schweiz / Liechtenstein Susanne Bokorny, Geschäftsführerin Merice Rüfenacht: Inbound-Koordinatorin, Meg Elmiger: Outbound-Koordinatorin Michèle Bütikofer: Datenbeauftragte, Pia Pedrini: Buchhaltung, Meg Elmiger: STEP / Camps Gustav Zeiler-Ring 10, 5600 Lenzburg, Tel. 056 426 50 58 Mail: office@rotaryswissyp.ch , www.rotaryswissyp.ch , Skype: rotaryswissyp 24-h-Helpline Nummer: 079 837 18 85		

RYLA

Distrikt 1980
Desirée Allenspach, RC Angenstein
Mob. 079 683 13 83
Mail: sekretariat@rotary1980.ch

Distrikt 1990
Valérie Schwarz
Mob. 079 727 76 17
Mail: district@rotary1990.ch

Distrikt 2000
Ursula Gervasi, Rotary eClub 2000
Mob. 079 362 34 99
Mail: secretary@rotary2000.ch

ICC, Fellowships

National Coordinator:

Rot. Hansjörg Eberle, RC Genf International, Mob. +41 (0)79 333 00 72, Mail: hansjoerg.eberle@gmail.com

Rotary Action Group for Reproductive, Maternal and Child Health (RMCH)

Countrychair
PDG Judith Lauber, RC Luzern-Heidegg
Kreuzmattwald 4, 6047 Kastanienbaum
Mob. + 41 79 755 27 75, Mail: rotary@judith-lauber.ch

Country Kontakte /
Contacts /
Contatti
RA Alessandra Bedon, Rotaract Basel, D1980
PRID Urs Klemm, RC Aarau, D1980
Rot. Lutz Steinberg, RC Baden-Rohrdorferberg, D1980
Rot. Yannis Vlamopoulos, ad interim, RC Lausanne-Léman D1990
Rot. Werner Ibig, RC Wil-Hinterthurgau, D2000
Janine Keller, Online Redaktorin Rotary Schweiz

Weitere gesamtschweizerische Organisationen autres organisations à l'échelle nationale suisse altre organizzazioni nazionali

Mare Nostrum

Sekretär/Secrétaire/Segretariato

Beat Siegenthaler
Im Kirsgarten 39, 4106 Therwil
Mail: info@mare-nostrum.ch, www.mare-nostrum.ch

Mine-ex, Help for Mine Victims

Stiftung mine-ex Rotary Distrikte 1980, 1990 und 2000 CH/FL www.mine-ex.ch

Stiftungsrat

Präsident / Président / Presidente Rot. Reto Stump, RC Illnau-Effretikon (2020/21)

Vizepräsident /
Vice-président /
Vice presidente Rot. Tobias Moser, RC Zug-Kolin (2023/24)

Delegierte des Governorrates /
Délégué du Conseil des Gouverneurs
Delegato del Consiglio dei Governatori DG René-Marc Blaser, RC Lausanne-Léman (2023/24)

Distrikt 1980

Rot. Daniel Sturm, RC Augst Raurica,
Rot. Tobias Moser, RC Zug-Kolin
Rot. Jörg Andreas Bucher, RC Entlebuch,
Rot. Alfio Albasini, RC Bellinzona,
Rot. Christoph Berchtold, RC Zug-Zugersee

Distrikt 1990

Rot. Christophe Chollet, RC Fribourg,
Rot. Urs Mathis, RC Emmental,
Rot. Marc Limacher, RC Bern Kirchenfeld
Rot. Gilles Vago, RC Aubonne
Hans-Peter Wyss, RC Burgdorf

Distrikt 2000

Rot. Karin Uffer Schmid, RC St. Gallen,
Rot. Reto Stump, RC Illnau-Effretikon
Rot. Verena Maria Neuhaus, RC eClub 2000
Rot. Armin Jossi, RC Frauenfeld

ROKJ

Rotary und InnerWheel für Kinder und Jugendliche / Le Rotary et InnerWheel en faveur des jeunes / Rotary e InnerWheel a favore dei giovani

www.rokj.ch

Präsident / Président / Presidente Rot. Toni Schönenberger, RC Weinfelden

Vizepräsidenten
Vice-Présidents
Vice presidenti Rot. Nicole Wenger, RC Schwyz, Koordination Distrikt 1980
Rot. Mario Rottaris, RC Freiburg-Sense, Koordination Distrikt 1990
Rot. Andy Suetsch, RC Frauenfeld-Untersee, Koordination Distrikt 2000

Rotex Switzerland-Liechtenstein

Organization of former exchange students

Präsident / Président / Presidente Rotex Schweiz/Liechtenstein
Tristan Bokorny
Gustav Zeiler-Ring 10, 5600 Lenzburg
Mob. 079 747 33 09, Mail: rotex.schweiz@gmail.com
www.rotexchange.ch

Visite

Berufspraktika für Lernende im In- und Ausland/ stages professionnels pour apprentis /tirocini per apprendisti www.visite.ch

Präsident / Président / Presidente Rot. Roger Jenni, RC Uster
Riedikerstrasse 84, 8616 Riedikon
Tel. +41 79 298 86 10, Mail: roger.jenni@visite.ch

Verein Rotary Medien Schweiz/Liechtenstein, Zug Association Médias du Rotary Suisse/Liechtenstein, Zoug Associazione dei media del Rotary Svizzera/Liechtenstein, Zugo

Mitglieder/Membres/Membri

Mitglieder sind alle bestehenden und zukünftigen Rotary Clubs der Distrikte 1980, 1990 und 2000. Sie werden an der Delegiertenversammlung durch die 12 Mitglieder des Governorrates Schweiz/Liechtenstein vertreten.

Sont membres: tous les Clubs Rotary existants ou futurs des Districts 1980, 1990 et 2000. Ils sont représentés à l'Assemblée des délégués par les 12 membres du Conseil des Gouverneurs Suisse/Liechtenstein.

Ne sono soci tutti i Rotary Club attuali e futuri dei Distretti 1980, 1990 e 2000 che sono rappresentati all'Assemblea dei delegati dai 12 membri del Consiglio dei Governatori Svizzera/Liechtenstein.

Organe/Organes/Organi

Delegiertenversammlung/Assemblée des délégués/Assemblea dei delegati

D 1980

DG Christoph Blaser, RC Lugano-Lago
iPDG Alex Schär, RC MuttENZ-Wartenberg
DGE John P. Manning, RC Basel-Dreiländereck
DGN Urs F. Meyer, RC Solothurn

D 1990

DG René-Marc Blaser, RC Lausanne-Léman
iPDG Simon Bichsel, RC Bern Kirchenfeld
DGE Jouni Heinonen, RC Jorat
DGN René Loretan, RC Brig

D 2000

DG Stefan Buser, RC Zürich-Limmattal
iPDG Thomas Hunziker, RC Au am Zürichsee
DGE Andrea Weber Allenspach, RC Dielsdorf
DGN Dieter Bambauer, RC Oberer Zürichsee

Vorstand/Comité/Comitato

Präsident/Président/Presidente

Christophe Leuener Verzasconi, RC Bellinzona

Mitglieder/Membres/Membri

Philipp Landmark, RC St.Gallen
Jan Trnka, RC Wynen- und Suhrental
Sabrina Huber, RC Appenzell
Hamid-Reza Khoyi, RC Lugano
DG Stefan Buser, RC Zürich-Limmattal

Geschäftsführer/Dirécteur-gérant/Gerente Revisoren/Réviseurs/Revisori

Christophe Leuener Verzasconi, RC Bellinzona
Gianni Gnesa, RC Locarno

«Rotary Suisse Liechtenstein»

Offizielles Organ der Distrikte 1980, 1990, 2000
Organe officiel des districts 1980, 1990, 2000
Organo ufficiale dei distretti 1980, 1990, 2000

Impressum

Chefredaktion/Capo redazione

Verena Maria Neuhaus, RC eClub 2000
Bogenstrasse 3, 9000 St. Gallen
Mob. 078 911 78 40
Mail: verena.neuhaus@rotary.ch

Inserateverkauf und – verwaltung

Acquisition de la publicité
Inserzioni-Pubblicità
Sandro Mandelz, Digital Publishing GmbH
Durisolstrasse 11, 5612 Villmergen
Tel. 056 622 10 01
Mail: medien@rotary.ch

Distriktskorrespondent D 1990 (fr)

Denise Lachat
Rédactrice en chef suppléante
Promenade de l'Eglantine 12, 1110 Morges
Mob. 078 810 20 21, Mail: denise.lachat@rotary.ch

Distriktskorrespondent D 1980 (it) / Redattore del Distretto 1980 (it)

Marco Strazzi, RC Lugano-Lago
Via San Salvatore 4, 6900 Paradiso
Tel. 091 835 88 88, Fax 091 835 88 85
Mob. 079 254 45 54, Mail: marco.strazzi@rotary.ch

Distriktskorrespondent D 1980 (de), D 1990 (de) und D 2000

Verena Maria Neuhaus, RC eClub 2000
Bogenstrasse 3, 9000 St. Gallen
Mob. 078 911 78 40
Mail: verena.neuhaus@rotary.ch

Verein Rotary Medien Schweiz/Liechtenstein, Zug

c/o Juris Treuhand AG
Industriestrasse 47
6300 Zug
Tel. 043 299 66 25

Internet

Responsable: Solutions IT

Jan Trnka, RC Wynen- und Suhrental, Mail: jan.trnka@rotary.ch

Polaris Team

Product Manager

Jan Trnka
RC Wynen- und Suhrental
Mail: jan.trnka@rotary.ch

Member

Michael Willi
RC Luzern-Seetal
Mail: michael.willi@rotary.ch

Member

Marion de Lattre-Wiesel
RC Montreux-Vevey
Mail: marion.delattre-wiesel@rotary.ch

Member

Philippe Schnyder
RC Zurich Circle Int.
Mail: nico@rotary.ch

Member

Christian Mayer
RC Kufstein
Mail: christian.mayer@rotary.ch

DICO D 1980

Michael Willi, RC Luzern-Seetal
Sergio Caneve, RC Lenzburg
Rolando Vonlanthen, RC Locarno
Mail: dico@rotary1980.ch

DICO D 1990

Urs Geissbühler, RC Brig
Mail: dico-de@rotary1990.ch (DE)
Marion de Lattre-Wiesel, RC Montreux-Vevey
Mail: dico-fr@rotary1990.ch (FR)

DICO D 2000

Carlo Moretto, RC Zurich International
Mail: dico@rotary2000.ch

Rotary Service Center/Rotary Centre de Services/Rotary Centro di Servizio

Auskunft allgemein, Jahrbuch und Zentralarchiv/Information générale, Annuaire et Archives centrales/Informazione generale, Annuario e Archivio centrale

Rotary Service Center D 1980, 1990, 2000
Regula Wymann, Yasmin Mandelz, Lindstrasse 27, 8400 Winterthur
Mail: info@rotary.ch, www.rotary.ch, Tel. 043 299 66 25 Montag-Freitag (Lu-Ve), 08.00-12:00 Uhr

Länderausschüsse Intercountry Committees (ICC) Comités Inter-Pays Comitati Interpaese

Koordinator ICC und Fellowships/Coordinateur ICC et Amicales /
Coordinatore ICC et Amicizia

Hansjörg Eberle, RC Genève International
33, Allée du Joran, F-74160 Feigères
Mob. +41 (0)79 333 00 72, Mail: hansjoerg.eberle@gmail.com

www.icc-rotary.ch

1. Schweiz/Liechtenstein – Deutschland – Österreich

Vorsitzende

Irene Lingg, RC Liechtenstein-Eschnerberg (2017/18)
Mail: irene.lingg@powersurf.li

Mitglieder

Distr. 1980

Max Furter, RC Lenzburg (2005/06)
Ralf Enger, RC Uri

Distr. 1990

Thomas Ernst, RC St. Sulpice (2013/14)

Distr. 2000

Max Bosshard, Zürich-Knonaueramt (2012/13)
Ingrid Cianci, RC Zürich-Knonaueramt (2019/20)
Jolanda Dörig RC Rorschach Arbon (2015/16)
Andreas Rüegg, RC Neckertal (2012/13)
Peter Widmer, RC St. Gallen-Rosenberg (2012/13)

Delegierte von Liechtenstein

Manfred Bischof, RC Liechtenstein (2019/20)
Rolf Geiger, RC Liechtenstein (2008/09)
Irene Lingg, RC Liechtenstein-Eschnerberg (2011/12)

Vorsitzender des deutschen Komitees

Eugen Hefti, RC Bruchsal-Rhein, D 1930 (2017/18)

Vorsitzender des österreichischen Komitees

Dietmar J. Amaann, RC Vorarlberg, D 1920 (2016/17)

2. Svizzera/Liechtenstein – Italia – Malta – San Marino

Presidente

Paolo Colombo, RC Bellinzona

Membri

Distr. 1980

Rino Fasol, RC Mendrisiotto (2010/11)
Claudio Genasci, RC Bellinzona (2011/12)
Beat am Rhy, RC Sursee (2011/2012)
Athos Gibolli, RC Locarno
Marco Bronzini, RC Lugano

Distr. 1990

Carlo Valli, RC Brig (2003/04)
Pierfranco Villa, RC Neuchâtel (2004/05)

Distr. 2000

Sara Ledda, RC Zürich International

Presidenti onorari

Reto Bongulielmini RC Bellinzona
Aldo Torriani, RC Locarno

Delegato del Liechtenstein

Wolfgang Marxer, RC Liechtenstein

Presidente della sezione italiana

Carlo Silva, RC Lomellina

3. Schweiz/Liechtenstein – Serbien – Montenegro – Deutschland

Vorsitzende

Danielle Cesarov-Zaugg, RC Bern-Christoffel
(2003/04)
Mail: danielle.cesarov@itsa.ch

Mitglieder

Distr. 1980

Hanspeter Felix, RC Laufen
Fabian Eckenstein, RC Angenstein
PDG Urs Klemm, RC Aarau (2020/21)

Distr. 1990

Zarko Stevic, RC Lausanne-Ouest
Aco Kalajdzic, RC Sierre (2020/21)

Distr. 2000

Slobodan Mirkovic, RC Zürich-Nord (2004/05)
Verena Maria Neuhaus, E-Club Zürich (2020/21)

Delegierte von Deutschland

Daniel Ziska, E-Club Berlin Global
Alexander Zumdieck, E-Clun Berlin Global
Florian Gottshall, E-Clun Berlin Global

Delegierter von Serbien und Montenegro

Distrikat 2483 Serbien
Vesna Baur, RC Cacak
Marko Mitrasinovic, RC Smederevo

4. Schweiz/Liechtenstein – Polen

Vorsitzender

Daniel Heini, RC Ufenau (2018/19)
Mail: daniel.heini@atp-ag.ch

Mitglieder

Distr. 1980

Kurt Fluri, RC Solothurn (2010/11)
Hans-Peter Zehnder, RC Wynen – und Suhrental
(2010/11)
Magnus Willers, RC Rheinfelden-Fricktal (2018/19)
Benjamin Schwägli, RC Warszawa Goethe (2019/20)

Distr. 2000

Peter Allmendinger, RC Rorschach-Arbon (2010/11)
Daniel Heini, RC Ufenau (2012/13)
Benjamin Schwägli, RC Warszawa Goethe (2019/20)

Delegierte von Polen

Tomasz Wyrozumski, RC Kraków (Vorsitzender)
Henryk Kołoczek, RC Kraków
Andrzej Koźbial, RC Kraków
Wojciech Kustrzycki, RC Wrocław
Julian I. Mahari, RC Lublin
Malgorzata Radziejowska, RC Kraków Wyspianski
Ulrich Schwendimann, RC Warszawa Goethe
Rafal Deleka, RC Kraków Wyspianski
Benjamin Schwägli, RC Warszawa Goethe

5. Schweiz/Liechtenstein – Rumänien – Moldawien

Vorsitzender

Daniel Hauri, RC St. Gallen-Freudenberg (2014/15)
Mail: danielhauri@hotmail.com

Mitglieder

Distr. 1980

Conrad Munz, RC Baden
Heinz Schürch, RC Solothurn-Land
Peter Hauri, RC Lenzburg
Conrad Kälin, RC Einsiedeln (2018/19)

Distr. 1990

Michael Schoger, RC Gösgen-Niederamt (2019)
Pierre-André Roiduit, RC Vevey-Montreux-Riviera

Delegierter von Rumänien/Moldawien

Peter Agripa Popescu, RC Bucuresti

6. Schweiz/Liechtenstein – Tunisie

Présidente: Mary Brüning, RC Les Reussilles
(2013/14) (D1990) bruning@bluewin.ch

Contact Tunisie: Mohamed Moncef SIALA RC Tunis
Golfe (2013/14) (D9010) hamadi.siala@gmail.com

Distr. 1990

Nicolas Riedo, RC Fribourg Cité
Mary Brüning, RC Les Reussilles
Anis Feki, RC Fribourg Cité
Alain Vez, RC Fribourg Cité
Grégoire Piller, RC Fribourg Cité
Mallory Schneuwly Purdie, RC Fribourg Cité
Monsieur Stéphane Gmünder, ami de plusieurs des
membres et amoureux de la Tunisie

7. Schweiz/Liechtenstein – Thailand

Sekretär: Marti Bernhard, RC Bern Rosengarten
(2015/16)

zzaq@bluewin.ch

Distr. 1980

Hort Christian, RC Wettingen-Heitersberg
Mesmer Andreas, RC Basel-Wettstein

Distr. 1990

Marti Bernhard, RC Bern Rosengarten
Beer Christoph, RC Bern-Christoffel

Distr. 2000

Dubs Ueli, RC Zürich au Lac
Eichenberger Peter, RC Linthebene
Zünd Karl, RC Rheintal
Rüegg Paul, RC Oberer Zürichsee (2014/15)
Seglias Erwin, RC Thusis
Wagner Jürgen, RC Kreuzlingen-
Konstanz (2014/2015)

Länderausschüsse Intercountry Committees (ICC) Comités Inter-Pays Comitati Interpaese

8. Schweiz/Liechtenstein – Indien

Präsident: PDG Urs Herzog, RC Allschwil-Regio Basel
Mail: muu.herzog@bluewin.ch

Distr. 1980

PDG Urs Herzog, D1980, RC Allschwil – Regio Basel
Christina Bertram-Morscher, D1980, RC Basel-Spalen

Distr. 1990

PDG Gérard Beuchat, D1990, RC La Sarraz-Milieu du Monde

Distr. 2000

Simone Moser, D2000, RC Zürich Turicum

9. Schweiz/Liechtenstein – Aegypten

Präsident: Ashraf Wali, RC Zofingen (2019/20)

Distr. 1980

Ashraf Wali, RC Zofingen (2018/19)

Distr. 1990

Ludwig von Fischer, RC Bern Münchenbuchsee (2015/16)

Distr. 2000

Vacant

10. Suisse/Liechtenstein – Maroc

Présidente: Martine Texier, RC Am Greifensee (2019/20)
Mail: maba8620@hotmail.com

Distr. 1980

PDG Urs Klemm, RC Aarau
Helene Klemm, RC Basel International

Distr. 1990

Linda Louis, RC Genève International
Sibylle Rupprecht, RC Genève International

Distr. 2000

Pierre Wüthrich, RC Forch
Beatrice Seiterle, RC Am Greifensee
Maroc:
Miloud Stoti: Président
Saadia Aglif, district9010
Taoufiq Adyel, Rabat doyen
Fadoua Harbachi, Rabat doyen
Samira Bouachraoui, Aagadir doyen
Mehdi Belahmer, Casa marina
Fouzia Benabdellah, Rabat chellah
Jilali Antari, Rabat excellence
Khadija Ezzine

11. Schweiz/Liechtenstein – China

Präsident: Alex Schönenberger, RC Bern-Muri
Mail: alexsoenenberger@sunrise.ch

Distr. 1980

Haerri Kurt, RC Luzern-Seetal
Mail: kurt.haerri@schindler.com

Distr. 1990

Müller Christoph, RC Interlaken
Mail: cmueller@hiddenchina.net
Schönenberger Alex, RC Bern-Muri
Mail: alexsoenenberger@sunrise.ch

Distr. 2000

Albisser Doris, RC Zürich
Mail: doris.albisser@eurasiacompetence.com
Barblan Mario, RC St. Moritz
Mail: mario@barblan.ch
Thaler Paul, RC Oberer Zürichsee
Mail: paul.thaler@wenfei.com
Wagner Thomas, RC Zürich
Mail: thomas.wagner@officewagner.ch

Rotaract

Stöcklin Julia
Mail: julia.stoeklin@bluewin.ch

12. Schweiz/Liechtenstein – Spanien

Präsident: Rolf Mielke, RC Gstaad-Saenenland
Mail: rolf@mielke.ch

Distr. 1980

Isabel Zimmermann, RC Balsthal
Mail: isabel.zimmermann@gmail.com

Distr. 1990

Mielke Rolf, RC Gstaad-Saenenland

Distr. 2000

Edwards Cory, RC Zurich Belvoir International
Marianne Dobler-Müller, RC Uster

Distr. 2201 (Spanien)

Rolf Meyer-Scheidegger, RC Ciudad de Arucas
Mail: rolfimeyer@hotmail.com

Distr. 2202 (Spanien)

Marcos Carbonell-Klempt, RC Barcelona Millennium
Mail: marcosck@gmail.com

Distr. 2203 (Spanien)

Emilio Codon, RC Sevilla Castuja

13. Schweiz/Liechtenstein – Deutschland – Südliches Zentralafrika

Präsident: Urs Herzog
RC Allschwil-Regio Basel
Mail: muu.herzog@bluewin.ch

Distr. 1980

Petra Vahöe, RC Basel International
Domino Frank, RC Basel International

Distr. 1990

Vacant

Distr. 2000

Vacant

14. Schweiz/Liechtenstein – Libanon

Präsident: Hansjörg Eberle, RC Genève International
Mail: hansjoerg.eberle@gmail.com

Distr. 1980

Danièle Turquier, RC Aarau

Distr. 1990

Linda Louis, RC Genève International

Distr. 2000

Daniela Beyrouti, RC Zurich Circle International
Verena Maria Neuhaus, RC eClub2000
Frédéric van den Bergh, RC eClub 2000
Anne van den Bergh, RC eClub 2000

Fellowships Amicales Circoli

Fellowships

Koordinator/Coordinateur/Coordinatore

Hansjörg Eberle, RC Genève International
33, Allée du Joran, F-74160 Feigères
Mob. +41 (0)79 333 00 72
Mail: hansjoerg.eberle@gmail.com

International Golfing Fellowship of Rotarians Switzerland (IGFR)

Carlo Munari
Route de Crétaz 16 H
1091 Grandvaux
Mob. 079 211 24 42
Mail: igfr.ch/CONTACT
www.igfr.ch

International Skiing Fellowship of Rotarians (ISFR)

Bernhard Etienne
Rigistrasse 62
6006 Luzern
Tel. 041 370 18 55
Mob. 079 333 48 40
Mail: bernhard.etienne@bluewin.ch
www.isfr.eu

International Yachting Fellowship of Rotarians (YFR)

Felix Scherrer
Mosacher 26
CH-8126 Zumikon
Mob. 079 156 50 03
Mail: felix@scherrer-mail.ch
www.iyfr.ch

International Fellowship of Flying Rotarians (IFFR)

Nik Ammann
Hirschparkweg 37
4800 Zofingen
Tel. 062 751 43 74
Mob. 079 669 13 13
Mail: info@iffr.ch, nik.ammann@iffr.ch
www.iffr.ch/www.iffr.org

International Fellowship of Motorcycling Rotarians (IFMR)

Iris Studer-Milz
Grafenastrasse 9
6300 Zug
Tel. 041 780 37 71
Mob. 079 662 36 46
Mail: iris.studermilz@bluewin.ch
www.ifmr-ags.org

Rotarian Fellowship Cycling to Serve (FCS)

Hanspeter Bär
Hauptstrasse 36
9105 Schönengrund SG
Tel. 071 361 10 16
Mob. 079 406 23 16
Mail: hbaer@thurweb.ch
www.fellowship.polaris.rotary.ch
www.cyclingtoserve.org

Rotarian Fellowship of Touring Horseback Riders (RFTHR)

Franz-Henri Gillieron
Rte de Chailly 78
1814 La Tour-de-Peilz
Mob. 079 537 95 44
Mail: franz.gillieron@hispeed.ch

International Fellowship for Rotarians of Amateur Radio (ROAR)

Peter W. Frey (HB9MQM)
Pilatusstrasse 10
5212 Hausen
Tel. 056 441 34 50
Mob. 079 237 66 11
Mail: pwf@pwf.ch
www.ifroar.org

RDCV Rotarian Drivers of Classic Vehicles (CH/FL)

Manuel Dubs
Weierstrasse 11
8472 Seuzach
Mob. +41 79 420 87 00
Mail: manuel.dubs@beltrona.ch
www.rdcv.polaris.rotary.ch

Distrikt/District/Distretto 1980

Governor 2024/25 Governatore 2024/25

DG Christoph Blaser, RC Lugano-Lago
Via Mareello 21, 6873 Corteglia
Mob. 079 337 23 11
Mail: christoph.blaser@rotary1980.ch

Past District Governor 2024/25 Past Governatore 2024/25

iPDG Alex Schär, RC Muttenz Wartenberg
Hackbergstrasse 81, 4125 Riehen
Mob. 079 286 82 91
Mail: alex.schaer@rotary1980.ch

Governor Elect 2024/25 Governatore eletto 2024/25

DGE John P. Manning, RC Basel Dreiländereck
Leimgrubenweg 76A, 4125 Riehen
Mob. 079 861 83 88
Mail: john.manning@rotary1980.ch

Governor Nominee 2024/25 Governatore nominato 2024/25

DGN Urs F. Meyer, RC Solothurn
Fegetzhofweg 5, 4500 Solothurn
Mob. 079 622 52 25
Mail: urs.meyer@rotary1980.ch

Sekretariat Segretariato

Désirée Allenspach, RC Angenstein
Diamond-Office Allenspach, Römerstrasse 73,
4114 Hofstetten
Mob. 079 683 13 83
Mail: sekretariat@rotary1980.ch

Distriktstrainer

-

Neue Generation/New Generation / Nuove Generazioni

Rafael Liechti, RC Baden-Rohrdorferberg (2021/22)

Verein Rotary Distriktskasse Cassa del Distretto

Präsident/Presidente
DG Christoph Blaser, RC Lugano-Lago

Vorstand/Ufficio di presidenza
iPDG Alex Schär, RC Muttenz-Wartenberg
DGE John P. Manning, RC Basel-Dreiländereck
DGN Urs F. Meyer, RC Solothurn

Kassier/Cassiere
Peter Senn, RC Basel-St. Jakob (2024/25)

Revisoren/Revisori
Alexandre F. Stotz, RC Basel-St. Jakob
PDG Roland Wunderli, RC Wettingen-Heitersberg
PDG Hanspeter Pfister, RC Einsiedeln

Delegiertenversammlung D-1980 / Assemblea dei delegati D-1980

Die Delegiertenversammlung setzt sich aus dem jeweiligen Governor, dem unmittelbaren Past Governor, dem Governor Elect sowie den Assistant Governors zusammen. Diese Mitglieder repräsentieren die Clubs des Distrikts.

L'Assemblea dei delegati è composta dal Governatore in carica, dall'immediato Past Governatore, dal Governatore eletto e dagli Assistenti dei Governatori. I Delegati rappresentano i Club del distretto.

Distriktsbankkonto /
Relazione bancaria del distretto
UBS AG Rheinfelden
Verein Rotary Distriktskasse D-1980
Kto Nr. (0206) 290.002.01G
IBAN CH44 0020 6206 2900 0201 G
PC: 80-2-2

Website

www.distrikt1980.ch
www.rotary.ch – Distrikte – D1980

Online Redaktion/Social Media

Janine Keller
Mail: onlineredaktion@rotary1980.ch

Assistant Governors 2024/25 Assistenti del Governatore 2024/25

Region Baselbiet/Fricktal / Regione Baselbiet/
Fricktal
Simone Tacheron, RC Gelterkinden-Oberbaselbiet
Haldenweg 7a, 4450 Sissach
Tel. (P) 061 331 05 16
Mob. 079 607 10 35
Mail: simone.tacheron@rotary1980.ch

Region Basel/Regione Basilea
Marie Machat, RC Basel International
Im Apfhalter 104, 4132 Muttenz
Mob. 077 250 91 58
Mail: marie.machat@gmail.com

Region Tessin/Regione Ticino
Tiziano Allevi, RC Mendrisiotto
Strada Növa 5, 6835 Morbio Superiore
Tel. (P) 091 646 76 41
Mob. 079 671 67 06
Mail: tiziano.allevi@bluewin.ch

Region Luzern/Regione Lucerna ---

Region Solothurn/Regione Soletta
Daniel Jüni, RC Solothurn
Mattweid 19, 6204 Sempach
Tel. (G) 032 685 35 47
Mob. 079 469 36 84
Mail: djueni@mistercool.ch

Region Aargau/Regione Argovia
Chantalle Moerker, RC Reusstal
Weisserlenweg 8, 8966 Oberwil-Lieli
Tel. (P) 056 640 04 30
Mob. 079 699 63 94
Mail: chantalle.moerker@gmail.com

Region Innerschweiz/Regione Svizzera Centrale
Andrea Bartl-Hiller, RC Einsiedeln
Schafmattstrasse 50, 8841 Gross
Tel. (P) 055 412 14 86
Mob. 079 912 84 31
Mail: andrea.bartl@rotary1980.ch

1. Clubdienste/Azione interna

Ausschuss/Comitato

DG Christoph Blaser, RC Lugano-Lago
iPDG Alex Schär, RC Muttenz Wartenberg
DGE John P. Manning, RC Basel-Dreiländereck
DGN Urs F. Meyer, RC Solothurn

Beirat/Consiglio del Governatore

DG Christoph Blaser, RC Lugano-Lago
(Vorsitzender/Presidente)
iPDG Alex Schär, RC Muttenz-Wartenberg
DGE John P. Manning, RC Basel-Dreiländereck
DGN Urs F. Meyer, RC Solothurn
Ass. Gov. Chantalle Moerker, RC Reusstal (2022/23)
Ass. Gov. Daniel Jüni, RC Solothurn (2018/19)
PDG Rocco Olgiati, RC Lugano-Lago (2020/21)
Sophie Winkler, eRC Zentralschweiz (2015/16)
Stefan Bokorny, RC Luzern-Seetal (2016/17)
Rolf Tresch-Lichtensteiger, RC Aegeri-Menzingen (2021/22)
Ass. Gov. Tiziano Allevi, RC Mendrisiotto (2021/22)
Julien Weber, RC Wettingen-Heitersberg (2021/22)
Martin Wegmüller, RC Allschwil-Regio Basel (2020/21)
Ass. Gov. Simone Tacheron, RC Sissach-Oberbaselbiet (2015/16)
Ass. Gov. Andrea Bartl-Hiller, RC Einsiedeln (2019/20)
Ass. Gov. Marie Machat, RC Basel International (2023/24)
Rafael Liechti, RC Baden-Rohrdorferberg (2017/18)
Peter Senn, RC Basel-St. Jakob (2024/2025)
Isidor Bürgi, RC Laufenburg-Fricktal (2018/19)
Désirée Allenspach, RC Angenstein (2015/16)
Michael Willi, RC Luzern-Seetal (2024/25)
Samanta Jenni, RAC Basel (2024/25)
Nicole Schubiger, RC Schwyz-Mythen (2023/24)
Sergio Caneve, RC Lenzburg (2021/22)
Rolando Vonlanthen, RC Locarno (2021/22)
Isabel Zimmermann, RC Balsthal (2023/24)

Distrikt/District/Distretto 1980

Mitgliedschaftsfragen/Problemi di affiliazione

Rolf Tresch-Lichtensteiger, RC Aegeri-Menzingen (2020/21) (Vorsitzender/Presidente)

Thomas Dubach, RC Zug-Kolin (2008/09)
Davy Hess, RC Basel-Riehen (2018/19)
Franziska Hunziker, RC Wynen – und Suhrental (2020/21)
Roman Stingelin, RC Liestal (2020/21)
Pietro Crespi, RC Bellinzona (2020/21)
Dieter Weber, RC Aarau-Alpenzeiger (2021/22)
Tobias Widmer, RC Lenzburg (2024/25)
Marianne Sicher Bucher, RC Obwalden (2024/25)
Adrian Gasser, RC Liestal (2024/25)
Paul-David Becker, RC Baden (2024/25)
Sascha Schneider, RC Zug-Zugerland (2024/25)
Rolf Schneider, RC Arlesheim (2024/25)
Matthias Döll, RC Zug (2024/25)

Verein Rotary Medien Schweiz/Liechtenstein, Zug Associazione dei media del Rotary Svizzera/ Liechtenstein, Zugo

Delegierte/Delegati

DG Christoph Blaser, RC Lugano-Lago
iPDG Alex Schär, RC Muttenz-Wartenberg
DGE John P. Manning, RC Basel-Dreiländereck
DGN Urs F. Meyer, RC Solothurn

Information und Public Relations/ Informazione e Relazioni Pubbliche

Oliver Kuhn, RC Sempachersee (2019/20)
Karin Büchli, RC Lenzburg-Seetal (2014/15)
Roland Oetterli, RC Zofingen (2015/16)
Regina Graf, RC Allschwil-Regio Basel (2020/21)
Regula Ruetz, RC Basel-Dreiländereck (2020/21)
Barbara Saladin, RC Augst-Raurica (2020/21)

District Internet Communication Officer DICO

Michael Willi, RC Luzern-Seetal (2024/25)
Sergio Caneve, RC Lenzburg (2021/22)
Rolando Vonlanthen, RC Locarno (2021/22)

2. Berufsdienst/Azione professionale

iPDG Christine Davatz, (Vorsitzende / Presidente)
RC Solothurn-Land (2008/09)
Stephan Schneider, RC Sissach-Oberbaselbiet (2020/21)
Urs Schmid, RC Balsthal (2014/15)
Peter Anderau, RC Brugg-Aare-Rhein (2019/20)
Rafael Liechti, RC Baden-Rohrdorferberg (2021/22)
Lucas Sturzenegger, RAC Basel (2021/22)
Paul-David Becker, RC Baden (2023/24)

3. Gemeindienst /

Azione di interesse pubblico

District Rotary Foundation Committee DRFC (foundation.rotary1980.ch)

Martin Wegmüller (Vorsitzender/Presidente, Grants)
RC Allschwil-Regio Basel (2020/21)
Pascal Kohler (Grants, Chair), RC Stans (2021/22)
Regula Lützelshwab (Grants, Audit)
RC Laufenburg-Fricktal (2021/22)
Ivano D'Andrea (Grants), RC Bellinzona (2016/17)
Stefanie Hof (Stipendien), RC Basel-Dreiländereck (2021/22)
Antonio Loprieno (Stipendien), RC Basel (2016/17)
Verena Geissbühler (VTT), RC Basel-Dreiländereck (2020/21)
Oliver Gasser (Finanzen), RC Angenstein (2020/21)
Marie Machat Schefer (Finanzen), RC Basel International (2020/21)
Joachim Walter Koch (Polio), RC Zurzach-Brugg (2017/18)
Adrian Boschung (Grants), RC Bottmingen-Birseck (2020/21)
Marc Renggli (Grants, Audit), eClub Zentralschweiz (2020/21)

mine-ex Stiftung Rotary Schweiz/Liechtenstein Fondazione mine-ex Rotary Svizzera/ Liechtenstein (www.mine-ex.ch)

Isidor Bürgi, RC Laufenburg-Fricktal (2018/19)
Daniel Sturm, RC Augst-Raurica
Tobias Moser, RC Zug-Kolin
Jörg Andreas Bucher, RC Entlebuch
Alfio Albasini, RC Bellinzona
Christoph Berchtold, RC Zug-Zugersee

4. Internationale Dienste / Azione Internazionale

CoL – Vertreter Distrikt 1980 / Rappresentante CoL Distretto 1980

(my.rotary.org/de/learning-reference/about-rotary/councils)

PDG Rocco Olgiati, RC Lugano-Lago (2020/21)

V.le Cattaneo 27/V.le Cassarate 1, 6901 Lugano
Tel.(G) 091 923 56 56
Fax 091 923 65 49
Mob. 079 784 17 25
Mail: rolgiati.rotary@gmail.com

Stellvertretung/Supplenza:

PDG Francesco Beretta Piccoli, RC Lugano

Via al Nido 11, 6900 Lugano
Mob. 079 247 40 44
Mail: rotary.fop@bluewin.ch

International Service Committee

PDG Rocco Olgiati, RC Lugano-Lago (2020/21)

Intercountry Committees (ICC)

Mitglieder Länderausschüsse

Membri dei Comitati Interpaese

ICC-Koordinator/Coordinatore ICC

PDG Pierre Graden, RC Les Reussilles (2013/14)

Schweiz/Liechtenstein –

Deutschland – Österreich

Max Furter, RC Lenzburg (2005/06)
DG Franz-Xaver Stadler, RC Uri (1996/97)
Werner Baumann, RC Uri (2014/15)

Svizzera/Liechtenstein – Italia – Malta – San Marino

Marco Dozio, RC Lugano (2006/07)
Rino Fasol, RC Mendrisiotto (2010/11)
Claudio Genasci, RC Bellinzona (2011/12)
Beat am Rhy, RC Bellinzona (2011/12)
Athos Gibolli, RC Locarno

Schweiz/Liechtenstein – Polen

Kurt Fluri, RC Solothurn (2010/11)
Hans-Peter Zehnder, RC Wynen – und Suhrental (2010/11)
Magnus Willers, RC Rheinfelden-Fricktal (2018/19)
Benjamin Schwägli, RC Warszawa Goethe (2019/20)

Schweiz/Liechtenstein – Rumänien – Moldawien

Conrad Munz, RC Baden
Ewa Knecht, IW
Heinz Schürch, RC Solothurn-Land
Peter Hauri, RC Lenzburg
Conrad Kälin, RC Einsiedeln (2018/19)

Schweiz/Liechtenstein – Serbien – Montenegro – Deutschland

Hanspeter Felix, RC Laufen
Fabian Eckenstein, RC Angenstein

Schweiz/Liechtenstein – Thailand

Hort Christian, RC Wettingen-Heitersberg
Mesmer Andreas, RC Basel-Wettstein

Schweiz/Liechtenstein – Aegypten

Ashraf Wali, RC Zofingen (2018/19)

Schweiz/Liechtenstein – Maroc

PDG Urs Klemm, RC Aarau
Hélène Klemm, RC Basel International

Schweiz/Liechtenstein – China

Schweiz/Liechtenstein – China
Bütler Adelbert, RC Luzern-Seetal

5. Jugenddienste/Azione per i giovani

Jugend-Austausch/Scambio giovani

(www.rotaryswissyep.ch)

Stefan Bokorny, (Vorsitzender/Presidente)
RC Luzern-Seetal (2016/17)
Andreas Plimpton, RC Zug (2016/17)
Chantal Corbat, RC Baden (2010/11)
Timothy Schaefer, RC Lenzburg (2016/17)
Patric Howald, RAC Solothurn (2023/24)
Melanie Krause, RAC Basel (2023/24)
Verena von Castelmur, RC Angenstein (2014/15)
Marc Rohner, RC Bottmingen-Birseck (2014/15)
Marco Tausel, RC Lugano (2019/20)
Maria V. Karanatsios, RC Basel International (2020/21)
Gaby Henzmann-Mathys, RC Gösigen-Niederamt (2024/25)
Mike Salz, RC Rheinfelden-Fricktal (2020/21)
Britta Bossel, RC Luzern-Seetal (2021/22)
Christian Kupper, RC Wettingen-Heitersberg (2021/22)
iPDG Alex Schär, RC Muttenz-Wartenberg (2024/25)

Rotary Youth Leadership Awards (Ryla)

(ryla.rotary1980.ch)

Sophie Winkler (Vorsitzende/Presidente),
eRC Zentralschweiz (2015/16)
Stephan Engelmann, RC Basel International (2021/22)
Paul-David Becker, RC Baden (2015/16)
Rafael Liechti, RC Baden-Rohrdorferberg (2017/18)
Reto Blesinger, eRC Zentralschweiz (2017/18)
Regina Graf, RC Allschwil-Regio Basel (2024/25)

Rotaract (www.crsi.ch)

Rotaract Kommission
Julien Weber (Vorsitzender/Presidente),
RC Wettingen-Heitersberg (2021/22)
Stephan Beck, RC Sursee (2019/20)
Patric Howald, RAC Solothurn (2020/21)
Jonas Frieg, RAC Baden (2022/23)
Rafael Liechti, RC Baden-Rohrdorferberg (2017/18)
Samanta Jenni, RAC Basel (2024/25)
Vincent Adlon Menne, RAC Bern (2024/25)

District Rotaract Representative (DRR)

Samanta Jenni, RAC Basel (2024/25)

District Rotaract Representative nominee (DRRN)

Aktive Rotaract Partnerclubs/Club partner

attivi dei Rotaract Club

(rotaract.rotary1980.ch)

RAC Baden (Marc Güntensperger):
RC Baden-Rohrdorferberg, RC Wettingen-Heitersberg, RC Wettingen, RC Baden
RAC Basel (Melanie Krause):
RC Basel-Dreiländereck
RAC Ticino (Camilla Domenicucci):
RC Lugano, RC Lugano-Lago, RC Bellinzona, RC Locarno, RC Mendrisiotto
RAC Luzern (Sarah Bättig):
RC Luzern-Wasserturm
RAC Sempachersee (Lars Häfliger):
RC Sempachersee, RC Sursee, RC Willisau
RAC Solothurn (Paulina Götschi):
RC Grenchen, RC Solothurn, RC Solothurn-Land

Distrikt/District/Distretto 1980

Clubverzeichnis Indice dei Club	Gründungsdaten Data di fondazione	Mitglieder Numero dei soci	Paul Harris Fellows	Schweizer Karte Carta della Svizzera	Kontaktclubs (*Freundschaftsclubs) Club contatto (*Contatto amicale)
Aarau	1927 Juli	95	22	Nr. 95	RC Ulm (DE)
Aarau-Alpenzeiger	2003 April	52	8	Nr. 201	-
Aegeri-Menzingen	1976 März	51	25	Nr. 104	RC Künzelsau-Oehringen (DE)
Allschwil – Regio Basel	1991 November	57	24	Nr. 77	-
Angenstein	2000 April	46	19	Nr. 70	RC Markdorf (DE)
Arlesheim	1985 November	66	24	Nr. 78	-
Augst-Raurica	1998 Februar	47	14	Nr. 81	RC Gauting-Würmtal bei München (DE)
Baden	1953 Juli	88	13	Nr. 88	RC Baden-Baden (DE), RC Strasbourg-Ouest (FR)
Baden-Rohrdorferberg	1983 Oktober	68	22	Nr. 89	RC Bamberg-Domreiter (DE)
Balsthal	1975 November	49	10	Nr. 68	RC Wetzlar (DE)
Basel	1925 Juni	113	20	Nr. 71	RC Frankfurt/Main (DE)
Basel am Rhein	2021 September	37	0	Nr. 223	-
Basel-Dreiländereck	1999 April	70	30	Nr. 72	RC Berlin-Spree (DE)
Basel International	2019 Mai	27	6	Nr. 220	-
Basel-Riehen	1964 April	67	17	Nr. 73	-
Basel-Spalen	1996 Januar	55	7	Nr. 75	-
Basel-St. Jakob	1974 Februar	52	4	Nr. 74	-
Basel-Wettstein	1985 Mai	64	1	Nr. 76	-
Bellinzona	1954 Gennaio	60	25	No 115	RC Borgomanero-Arona (IT)
Bottmingen-Birseck	1966 November	75	20	Nr. 79	-
Brugg-Aare-Rhein	1991 September	52	5	Nr. 86	RC Bruchsal-Schönborn (DE)
Einsiedeln	2002 September	57	15	Nr. 195	RC Echternach-Moselle(LU)
Entlebuch	1958 April	62	9	Nr. 109	-
Freiamt	1970 Juni	59	9	Nr. 92	RC Eberbach (DE)
Gelterkinden-Oberbaselbiet	2006 Juni	38	4	Nr. 208	RC Monschau-Nordeifel (DE) ROKJ Region Oberbaselbiet (CH)
Gösgen-Niederamt	1985 März	54	10	Nr. 97	-
Grenchen	1965 Januar	55	7	Nr. 65	RC Heidelberg-Schloss (DE)
Küssnacht-Rigi-Meggen	2004 Juni	58	12	Nr. 205	RC Einsiedeln (CH)
Laufen	1960 September	54	11	Nr. 69	RC Hochschwarzwald (DE)
Laufenburg-Fricktal	1989 Dezember	59	16	Nr. 85	-
Lenzburg	1962 April	63	34	Nr. 94	RC Müllheim-Badenweiler (DE)
Lenzburg-Seetal	1997 Mai	52	4	Nr. 93	RC Neckar-Odenwald-Kreis (DE)
Liestal	1953 März	81	15	Nr. 83	-
Locarno	1948 Aprile	53	12	No 116	RC Pallanza-Stresa (IT), Gruppo di Lavoro Insubrico, RC Torino Stupinigi (IT)
Lugano	1929 Ottobre	102	52	No 117	RC Siena (IT), RC Milano Brera (IT)
Lugano-Lago	1990 Gennaio	63	29	No 118	RC Riccione Cattolica (IT)
Luzern	1925 Mai	110	18	Nr. 105	-
Luzern Wasserturm	1984 September	80	15	Nr. 108	-
Luzern-Heidegg	1995 Mai	54	6	Nr. 106	-
Luzern-Seetal	1970 Mai	64	14	Nr. 107	RC Mindelheim (DE)
Mendrisiotto	1977 Marzo	45	16	No 119	RC Monza (IT), RC Assago Milanofiori (IT) RC Monza Villa Reale (IT)
Muttenz Wartenberg	1975 September	63	16	Nr. 80	-
Obwalden	1957 Dezember	77	3	Nr. 110	RC Solingen-Klingenpfad (DE)
Olten	1949 April	73	8	Nr. 98	RC Aalen-Heidenheim (DE), RC Villefranche en Beaujolais (FR), RC Biella (IT), RC Banbury (GB)
Olten-West	2002 Mai	41	6	Nr. 196	RC Eichstätt-Altühltal (DE)
Reusstal	1990 April	57	11	Nr. 91	-
Rheinfelden-Fricktal	1954 November	85	19	Nr. 82	RC Bad Mergentheim (DE)
Schwyz	1948 April	71	8	Nr. 112	-
Schwyz-Mythen	1981 März	53	11	Nr. 113	RC Pfaffenhofen/Ilm (DE)
Sempachersee	2001 August	54	0	Nr. 186	-
Sissach-Oberbaselbiet	1970 Dezember	65	31	Nr. 84	RC Argenteuil Cormeilles-en Parisis (FR) RC Nürnberg-Sebald (DE)
Solothurn	1927 November	101	17	Nr. 66	RC Wiesbaden-Kochbrunnen (DE)
Solothurn-Land	1976 Oktober	63	31	Nr. 67	RC Wolftratshausen-Isartal (DE), Rotaract Solothurn (CH)
Stans	1960 November	83	3	Nr. 111	RC Saint-Louis-Huningue (FR)
Sursee	1957 April	78	13	Nr. 100	RC Sempachersee (CH), RC Willisau (CH)
Unterwalden	2021 Dezember	37	0	Nr. 224	-
Uri	1955 Juni	80	17	Nr. 114	RC Heidelberg-Alte Brücke (DE)
Wettingen	1977 März	62	12	Nr. 90	RC Kronach (DE)
Wettingen-Heitersberg	2004 November	47	6	Nr. 207	RC Abstatt-Lauffen (DE), Rotary Club of Samrong (TH), Rotaract Club Baden (CH)
Willisau	1981 März	68	15	Nr. 101	-
Wynen – und Suhrental	1980 Januar	66	10	Nr. 96	-
eClub Zentralschweiz	2015 Juni	46	4	Nr. 215	-
Zofingen	1967 April	71	8	Nr. 99	RC Warsop, Shirebrook & District (GB), RC Ellwangen (DE)
Zug	1939 November	87	3	Nr. 102	RC Esslingen (DE)
Zug-Kolin	2003 Juli	62	15	Nr. 203	-
Zug-Zugersee	1986 Februar	76	37	Nr. 103	-
Zugerland	2001 August	59	15	Nr. 187	-
Zurzach-Brugg	1960 Januar	67	9	Nr. 87	RC Geislingen-Laichingen (DE)

Total/Totale 68 Clubs

4346

952

Distrikt/District/Distretto 1990

District Governor 2024/25

DG René-Marc Blaser
RC Lausanne-Léman
Chemin de Ballègue 38B
1066 Epalinges
Mob. 079 212 67 13
Mail: rene-marc.blaser@rotary1990.ch

Past District Governor 2024/25

iPDG Simon Bichsel
RC Bern Kirchenfeld
Cyrostrasse 8, Elfenau
3006 Bern
Mob. 079 354 56 56
Mail: simon.bichsel@rotary1990.ch

District Governor Elect 2024/25

DGE Jouni Heinonen
RC Jorat
Chemin de Praz Lombert 6
1080 Les Cullayes
Mob. 079 514 61 92
Mail: jouni.heinonen@rotary1990.ch

District Governor Nominee 2024/25

DGN René Loretan
RC Brig
Mattenweg 9
3902 Brig-Glis
Mob. 078 768 07 80
Mail: rene.loretan@rotary1990.ch

Chef de cabinet/Stabschef

Guy Constantin
RC Sion
Route de Botyre 91
1966 Ayent
Mob. 079 247 09 41
Mail: guy@textocreativ.ch

Secrétariat/Sekretariat

Valérie Schwarz
Rue Jean-André Venel 10
1400 Yverdon-les-Bains
Mob. 079 727 76 17
Mail: district@rotary1990.ch

Assistant Governors 2024/25

Arc Jurassien
AG Pascale Kuntzer
RC Neuchâtel-Vieille-Thielle
Route du Pré-aux-Andins 4, 2074 Marin
Mob. 079 502 07 13
Mail: concept.creation@bluewin.ch

Bern/Berne 1
AG Anna Ravizza
RC Nidau-Biel
Ruelle de l'Écu 7, 1788 Praz
Mob. 079 506 55 89
Mail: anna.ravizza@bluewin.ch

Bern/Berne 2
AG Cornelia Steinmann
RC Emmental
Buchli 212, 3503 Gysenstein
Mob. 079 321 97 48
cornelia.steinmann@spitex-re.ch

Fribourg/Freiburg
AG Daniel Andrey
RC Romont
Route du Fossard 11
1654 Crésuz
Mob. 079 412 25 06
Mail: damacico@bluewin.ch

Genève/La Côte
AG Léopold Spruyt
RC Aubonne
4, chemin des Noisetiers
1174 Montherod
Mob. 079 210 22 65
Mail: leo.spruyt@sefanet.ch

Lausanne et environs
AG Jean-François Richter
RC Lausanne-Ouest
Praz-Buchilly 79
1066 Epalinges
Tel. 021 784 03 60
Mob. 079 220 15 69
Mail: richterjf@gmail.com

Valais/Wallis
AG Ferenc Till
RC Crans-Montana
Route des Chênevières 151
1958 Uvrier
Mob. 079 320 68 60
Mail: ferenc.till@altitude-immobilier.ch

Vaud/Waadt
AG Jacques Gamboni
RC Aigle
Ch. de Rouvenne 8
1800 Vevey
Mob. 078 759 62 82
Mail: jacques@gamboni.org

1. Finance/Fondation

1.1. Association Caisse de District / Verein Distriktskasse

Président/Vorsitzender
DG René-Marc Blaser, RC Lausanne-Léman

Membres/Mitglieder
DGE Jouni Heinonen, RC Jorat
DGN René Loretan, RC Brig
Laurent Tornay, RC Martigny
Peter A. Vonlanthen, RC Bern Christoffel

Trésorier du District/Distriktskassier
Laurent Tornay, RC Martigny
Rue du Village 27
1922 Les Granges
Mob. 079 221 15 73
Mail: laurent.tornay@bluewin.ch

Compte du District/Distriktskassenkonto
Banque Raiffeisen Neuchâtel et Vallées
2000 Neuchâtel
CCP: 20-7356-3
IBAN: CH08 8080 8003 5228 5439 9

Révision/Revisoren
Pierre Lanthemann, RC Morges
Florent Roller, RC Pully

Assemblée générale D-1990 / Generalversammlung D-1990
Chaque Rotary Club du District 1990 est de droit membre de la caisse. L'assemblée générale, composée des membres, est le pouvoir suprême de l'association.
Jeder Rotary-Club des Distriktes 1990 ist Mitglied der Distriktskasse. Die von den Mitgliedern gebildete Generalversammlung ist das oberste Vereinsorgan.

1.2 Rotary Foundation Committee
Président/Vorsitzender (DRFCC)
Urs Schnell, RC Biel/Bienne Lac
Mail: uschnell@uschnell.ch

Membres/Mitglieder
DG René-Marc Blaser, RC Lausanne-Léman

Sous-commission «Subventions Projets» District & Global Grant / Unterausschuss Distrikt & Global Grants
Responsable/Verantwortlicher
vakant/vacant

Sous-commission «Subventions Programmes éducatifs» District & Global Grant / Unterausschuss «Bildungsprogramme» Distrikt & Global Grants
Responsable/Verantwortlicher
vakant/vacant

Sous-commission PolioPlus / Unterausschuss PolioPlus
Responsable/Verantwortlicher
Oliver Rosenbauer, RC Genève International

Distrikt/District/Distretto 1990

2. PR/Image publique

Président/Präsident
vacant/vakant

2.1 Internet

DICO (DE)

Urs Geissbühler, RC Brig
Mail: dico-de@rotary1990.ch

DICO (FR)

Marion de Lattre-Wiesel, RC Montreux-Vevey
Mail: dico-fr@rotary1990.ch

Content Master

Valérie Schwarz
Mail: district@rotary1990.ch

2.2 PolioPlus

Responsable/Verantwortlicher

Oliver Rosenbauer, RC Genève International
Mail: rosenbauer@who.int

2.3 Rédaction

Rédacteurs du District/Distriktsredaktoren

Correspondante/Korrespondentin (FR)

Rédactrice en chef suppléante

Denise Lachat
Mail: denise.lachat@rotary.ch

Correspondante/Korrespondentin (DE)

Verena Maria Neuhaus
Mail: verena.neuhaus@rotary.ch

Website

www.rotary1990.ch

3. Commissions/Kommissionen

3.1 Formation/Ausbildung

Responsable/Verantwortlich

Guy Constantin, RC Sion
Mail: guy@textocreativ.ch

3.2 Effectif

District Membership Chair (DMC)

Xavier Pétremand, RC Lausanne International
Mail: xavier.petremand@pr-legal.ch

3.3 New Generation Service

Echange des Jeunes/Jugendaustausch

Présidente/Vorsitzende

Christina Schubiger, RC Montreux-Vevey
Mail: d1990rye@gmail.com

3.4 Action professionnelle/Berufsdienst

Co-direction/Co-Leitung

Cornelia Oertle, RC Bern Christoffel
Mail: cornelia.oertle@oertleconsulting.com
Herbert Binggeli, RC Lyss-Aarberg
Mail: herbert.binggeli@gmail.com

4. Rotaract

District Rotaract Chair (DRC)

Yannis Vlamopoulos, RC Lausanne-Léman
Mail: yannis.vlamopoulos@gmail.com

District Rotaract Representative (DRR)

Théophile Houessou
Mail: Theophile.Houessou@rotaract.ch

5. Divers/Verschiedene

5.1 Association Médias du Rotary Suisse/

Liechtenstein, Zoug
Verein Rotary Medien Schweiz /
Liechtenstein, Zug

Délégués/Delegierte

DG René-Marc Blaser, RC Lausanne-Léman
iPDG Simon Bichsel, RC Bern Kirchenfeld
DGE Jouni Heinonen, RC Jorat
DGN René Loretan, RC Brig

5.2 COL

Délégué/Delegierter

PDG Claudine Wyssa, RC Lausanne
Mail: claudine@wyssa.ch

Suppl. / Stv.

PDG Pierre Graden, RC Les Reussilles
Mail: pgraden@gmail.com

5.3 Action internationale /

Internationale Dienste

Coordinateur ICC/ICC-Koordinator

Hansjörg Eberle, RC Genève International
Mail: hansjoerg.eberle@gmail.com

Coordinateur Fellowship /

Fellowship-Koordinator

Hansjörg Eberle, RC Genève International
Mail: hansjoerg.eberle@gmail.com

Distrikt/District/Distretto 1990

Clubverzeichnis Liste des Clubs	Gründungsdaten Date de fondation	Mitglieder Nombre de membres	Paul Harris Fellows	Schweizer Karte Carte de la Suisse	Kontaktclubs (*Freundschaftsclubs) Clubs contact (*Contact amical)
Aigle	1964 Avril	57	16	No 56	RC de Fréjus - Les Bouches de l'Argens (FR)
Aubonne	1985 Mai	51	19	No 42	RC du Médoc (FR)
Bern	1925 März	113	16	Nr. 13	RC Essen-Baldeney (DE)
Bern Bubenberg	1978 Januar	60	3	Nr. 14	RC Freiburg-Zähringen (DE), Rotaract-Club Bern (CH)
Bern Christoffel	1996 August	68	16	Nr. 15	RC Dresden Blaues Wunder (DE)
Bern Kirchenfeld	2014 April	42	4	Nr. 214	RC Berlin-Pankow (DE)
Bern Rosengarten	2010 März	42	3	Nr. 210	RC Berlin-Funkturm (DE), RC Maribor-Park (SL)
Bern-Münchenbuchsee	1975 Januar	64	2	Nr. 17	-
Bern-Muri	1968 März	62	1	Nr. 16	RC Freudenstadt (DE)
Biel/Bienne Lac	1987 März	46	7	Nr. 6	-
Biel/Bienne	1928 April	83	20	Nr. 5	RC Péronne Somme (FR)
Boudry-La Béroche	1968 Novembre	36	8	No 24	RC Gray (FR), RC Hochschwarzwald (DE)
Brig	1954 Mai	77	42	Nr. 62	RC Pallanza-Stresa (IT)
Büren an der Aare-Strassberg	2001 Juni	35	3	Nr. 7	-
Bulle	1955 Janvier	51	0	No 32	-
Burgdorf	1953 Juli	76	18	Nr. 11	-
Chablais.ch	2002 Mai	27	6	No 190	RC de Lyon Tassin Écully (FR)
Châtel-St-Denis	1985 Février	50	17	No 54	RC Romont, RC Martigny (CH)
Crans-Montana	2002 Août	43	21	No 194	-
Echallens Gros-de-Vaud	1982 Novembre	52	10	No 34	-
Emmental	1984 Oktober	51	6	Nr. 12	RC Stuttgart-Flughafen/Messe (DE)
Freiburg-Sense	1992 August	56	10	Nr. 31	-
Fribourg	1951 Mai	59	17	No 29	-
Fribourg Cité	2002 Juin	71	5	No 193	-
Fribourg-Sarine	1976 Juin	59	16	No 30	-
Genève	1925 Avril	133	45	No 36	RC di Roma (IT), RC Padova (IT)
Genève International	2015 Juillet	60	13	No 217	RC of Perth, Western Australia, RC Zurich International(CH)
Genève Lac	1983 Juillet	79	31	No 37	-
Genève Palais Wilson	1998 Octobre	79	17	No 38	-
Genève Sud	1965 Avril	88	12	No 39	RC Genova-Est (IT), RC Grenoble-Ouest (FR), RC Reutlingen-Tübingen-Nord (DE)
Gerzensee-Gantrisch	2015 September	42	0	Nr. 216	-
Gstaad-Saannenland	1974 April	48	30	Nr. 55	-
Interlaken	1933 Juni	83	24	Nr. 21	RC Avignon (FR), RC Karlsruhe-Fächerstadt (DE), RC Asti (IT)
Jorat	1989 Mars	59	23	No 51	-
Konolfingen	1963 Mai	57	12	Nr. 18	RC Offenbach-Dreieich (DE), RC Riom Châtel-Guyon (FR)
La Chaux-de-Fonds	1928 Mars	60	11	No 3	RC Dijon Bourgogne (FR)
La Sarraz-Milieu du Monde	1982 Juin	47	26	No 35	-
Langenthal	1956 Dezember	86	4	Nr. 10	-
Lausanne	1926 Mai	149	53	No 45	RC Stuttgart (DE), RC Lyon (FR), RC Torino-Dora (IT), RC Barcelona Diagonal (ES), RC Edinburgh (GB)
Lausanne International	2018 Août	51	8	No 219	-
Lausanne-Léman	1983 Octobre	66	35	No 46	RC Avignon-Villeneuve (FR), RC Genova Paradiso (IT)
Lausanne-Ouest	1966 Novembre	62	12	No 47	RC Lyon-Ouest (FR)
Lausanne-Rives	2002 Mai	38	6	No 191	-
Lavaux	1972 Septembre	55	12	No 50	RC Manosque (FR)
Les Rangiers	1975 Septembre	46	8	No 1	RC Pontoise (FR), RC Altkirch (FR)
Les Reussilles	1966 Novembre	43	13	No 2	RC Pays de Montbéliard (FR)
Leuk-Leukerbad	2003 Januar	52	15	Nr. 200	RC Lebach-Wadern (DE)
Lyss-Aarberg	1966 März	70	4	Nr. 9	RC Wolfach/Kinzigtal (DE)
Martigny	1954 Mars	62	18	No 58	RC Aosta (IT), RC Évian-Thonon (FR), RC Valle Mosso (IT)
Montagnes neuchâteloises	1990 Août	52	18	No 4	RC Nîmes-Arènes (FR)
Monthey	1957 Mars	57	9	No 57	RC Sainte-Maxime/Saint-Tropez (FR), RC Cremona (IT)
Montreux-Vevay	1928 Février	74	24	No 53	RC Chambéry (FR), RC Cesena (IT)
Morges	1959 Octobre	79	22	No 43	RC Lyon Confluence (FR)
Murten/Morat	1944 April	52	11	Nr. 28	RC Lahr (DE), RC Dôle (FR), RC Malmédy-Hautes Fagnes (BE)
Neuchâtel	1927 Janvier	92	32	No 23	RC Besançon, Doubs (FR)
Neuchâtel Lac	2017 Décembre	29	1	No 218	-
Neuchâtel - Vieille-Thielle	1985 Mai	46	17	No 22	-
Nidau-Biel	1971 Juli	59	16	Nr. 8	RC Pforzheim-Schlossberg (DE)
Nyon	1946 Octobre	72	20	No 40	RC Lyon-Sud (FR), RC Milano Est (IT)
Nyon-La Côte	1981 Octobre	72	45	No 41	RC Toulon-Ponant (FR)
Payerne La Broye	1954 Septembre	63	6	No 27	-
Portes de Lavaux	1996 Janvier	40	18	No 49	RC Dijon Toison d'Or (FR)
Pully	1977 Octobre	46	29	No 48	RC Lyon Portes des Alpes (FR)
Romont	1982 Août	42	10	No 33	-
Saas-Fee/Saastal	1995 Februar	34	4	Nr. 63	-
Sierre	1955 Février	60	1	No 61	RC Annecy (FR), RC Luxembourg Vallées (LU)
Sion	1948 Novembre	85	26	No 59	RC Strasbourg (FR), RC Novara (IT), RC Sion-Rhône (CH)
Sion-Rhône	2000 Janvier	32	8	No 60	RC Mont-Blanc Vallée de l'Arve (FR)
St-Sulpice	1998 Octobre	41	9	No 44	-
Thun	1929 Januar	76	0	Nr. 19	RC Bad Kreuznach (DE)
Thun-Niesen	1979 September	64	1	Nr. 20	-
Val-de-Travers	1929 Novembre	37	8	No 25	RC Namur (BE), RC Belleville-en-Beaujolais (FR), RC Charleville-Mézières (FR)
Verbier - St-Bernard	2002 Mai	38	6	No 189	RC Dijon Ducs de Bourgogne (FR), RC Verona Scaligero (I)
Vevay-Montreux-Riviera	1980 Mai	48	12	No 52	RC Carpentras Comtat Venaissin (FR)
Yverdon-les-Bains	1934 Février	61	17	No 26	RC Pontarlier (FR), RC of Croydon (GB), RC Koblenz Deutsches Eck (DE), RC Neufchâteau (BE), RC Sondrio (IT), RC Roses-Empuriabrava (ES), Ile de Ré (FR)
Zermatt	1982 Februar	52	8	Nr. 64	RC Bingen am Rhein (DE)
Total/Totale 76 Clubs		4549	1096		

Distrikt/District/Distretto 2000

Distrikt Governor 2024/25

DG Stefan Buser, RC Zürich-Limmattal
Brunnmattstrasse 1, 8103 Unterengstringen
Mob. 079 660 84 44
Mail: stefan.buser@rotary2000.ch

Vice Governor 2024/25

iPDG Thomas Hunziker, RC Au am Zürichsee
Hortweg 3, 8800 Thalwil
Mob. 079 667 25 30
Mail: thomas.hunziker@rotary2000.ch

Past Distrikt Governor 2024/25

iPDG Thomas Hunziker, RC Au am Zürichsee
Hortweg 3, 8800 Thalwil
Mob. 079 667 25 30
Mail: thomas.hunziker@rotary2000.ch

Distrikt Governor Elect 2024/25

DGE Andrea Weber Allenspach, RC Dielsdorf
Gupfenstrasse 18a, 8166 Niederweningen
Mob. 079 630 72 28
Mail: andrea.weber@rotary2000.ch

Distrikt Governor Nominee 2024/25

DGN Dieter Bambauer, RC Oberer Zürichsee
Spitzenwiesstrasse 58, 8645 Jona SG
Mob. 079 349 37 38
Mail: dieter.bambauer@rotary2000.ch

Distrikt Sekretariat

Ursula Gervasi, Rotary eClub 2000
Burkardusstr. 35, 5632 Buttwil
Mob. 079 362 34 99
Mail: secretary@rotary2000.ch

Distrikt Trainer
vakant

Verein Rotary Distriktkasse D 2000

Vorstand

DG Stefan Buser, RC Zürich-Limmattal
(Präsident)
iPDG Thomas Hunziker, RC Au am Zürichsee
DGE Andrea Weber Allenspach, RC Dielsdorf
DGN Dieter Bambauer, RC Oberer Zürichsee
Fabian Kuppelwieser, RC Arosa (Kassier)

Revisoren

Bruno Räss, RC Oberer Bodensee
Reto Spaar, RC Neckertal

DV Distriktkasse D 2000

Die Delegiertenversammlung (DV) setzt sich aus dem Vorstand und den Assistant Governors zusammen.
Diese Mitglieder repräsentieren die Clubs des Distrikts.

Distrikt Bankkonto

Graubündner Kantonalbank
Verein Rotary Distriktkasse 2000 Landquart
IBAN: CH29 0077 4010 4998 8570 0

Assistant Governors 2024/25

Region A

Martin Keller, RC Bad Ragaz (2021/22)
Müliwingert 4
9478 Azmoos
Mob. 079 213 11 18
Mail: martinkeller20@outlook.com

Region B

Blanche Schuwey, RC Toggenburg (2024/25)
Hofbergstrasse 59, 9500 Wil
Mob. 079 639 08 60
Mail: blanche@bluewin.ch

Region C

Felix Scherrer, RC Winterthur Mörsburg (2020/21)
Mosacher 26, 8126 Zumikon
Mob. 079 156 50 03
Mail: felix@scherrer-mail.ch

Region D

Christa Jane Seiler, RC Küsnacht-Zürich (2022/23)
Jakob-Schärer-Strasse 1, 8703 Erlenbach
Mob. 079 616 79 80
Mail: christa.seiler@outlook.com

Region E

Logha L. Mantoe, RC Zürich-West (2017/18)
Sennhofstr. 90, 8125 Zollikerberg
Mob. 076 560 49 44
Mail: logha@mantoepa.com

Rotaract/New Generation

Michael Schaffner, RC Zürich-Limmattal (2018/19)
Obere Höggerstrasse 6
8103 Unterengstringen
Tel. P. 078 657 00 79
Mail: michael.w.schaffner@uitikon.ch

Distrikt/District/Distretto 2000

1. Clubdienste

Mitgliedschaftsfragen /

Mitgliedschaftsentwicklung

PDG Daniel W. Marbot, RC Zürich-Flughafen (2023/2024)

Assistant Governors

Verein Rotary Medien Schweiz/Liechtenstein, Zug

Delegierte:

DG Stefan Buser, RC Zürich-Limmattal

iPDG Thomas Hunziker, RC Au am Zürichsee

DGE Andrea Weber Allenspach, RC Dielsdorf

Mitglieder:

Philipp Landmark, RC St. Gallen (2019/20)

Sabrina Huber, RC Appenzell (2022/23)

Öffentlichkeitsarbeit

DG Stefan Buser, RC Zürich-Limmattal

DICO D 2000

Carlo Moretto, RC Zurich International (2022/23)

Distriktsredaktor D 2000

vakant

2. Berufsdienst

Berufsdienst

Anders Stokholm, (Vorsitz)

RC Frauenfeld-Untersee (2008/09)

Max Zeintl, RC Wil SG (2017/18)

Sandro Bösch, RC Zürich Turicum (2019/20)

Karin Werner Zentner, RC Glarus (2019/20)

Marcel Lüthi, RC Dielsdorf (2019/20)

Roger Jenni, RC Uster (2024/2025)

Marianne Hopsch, RC Zürich-City (2020/21)

Claudia Rusert-Semadeni, RC Zürich-Adlisberg (2023/24)

Verein «visite» – Der rotarische Berufsaustausch für Lernende

Roger Jenni (Präsident), RC Uster (2020/21)

Geschäftsleitung

Martina Biedermann Et Corinne Vogel

RC Fribourg Cité

Mail: info@visite.ch

Sekretariat/Vermittlung

Verein «visite», Freistrasse 17, 8610 Uster

Tel. 033 511 70 11

Mail: info@visite.ch

Website: www.visite.ch

ROBIJ - Rotarier für berufliche Integration

Jugendlicher

Marianne Hopsch (Präsidentin), RC Zürich City (2018/19)

Löwenstrasse 67, 8001 Zürich

Mail: goldhaus@me.com

Website: www.robij.ch

3. Gemeindienst/Foundation / Humanitäre Dienste

District Rotary Foundation Committee (DRFC)

Kathrin Birrer (Chair/Ausbildung)*,

RC Zürich-Knonaueramt (2019/20)

Cory Edwards (Stv./Chair PolioPlus/Kommunikation/Archiv)*, RC Zurich International (2019/20)

Samuel Roth (Grant Subcom. Et Fundraising)*,

RC Winterthur (2022/23)

Olivier Pernet (Chair Stewardship Subcom.)*,

RC Bad Ragaz (2022/23)

* = Mitglieder Kernteam DRFC

Fabian Kuppelwieser, RC Arosa (2024/25)

Nicole Graf Strübi (Vocational Team Training),

RC St. Gallen-Rosenberg (2012/13)

Ruth Amstein (Stipendien/Rotary Peace Centers)

RC Au am Zürichsee (2022/23)

mine-ex Stiftung Rotary CH/FL www.mine-ex.ch

Karin Uffer Schmid (Vorsitz), RC St. Gallen

(2014/15)

Reto Stump, RC Illnau-Effretikon (2018)

Verena Maria Neuhaus

Rotary eClub 2000 (2023/24)

Armin Jossi, RC Frauenfeld (2023/24)

Shelterbox www.shelterbox.ch

Roland Brüttsch, RC Schaffhausen (2017/18)

Water Survival Box www.watersurvivalbox.ch

Marco Baur, RC Zürich-Sihltal (2022/23)

4. Internationale Dienste

Council on Legislation (CoL)

PDG Anders Holte, RC Oberer Zürichsee

(2023/26)

iPDG Heinz Eberhard, RC Zürich-Glattal

(2017/18), (StV)

Rotary Fellowships

<https://fellowships.polaris.rotary.ch/de/>

Koordinator

Hansjörg Eberle, RC Genève International

Mob. 079 333 00 72

Mail: hansjoerg.eberle@gmail.com

Länderausschüsse CH/FL (ICC CH/FL)

Koordinator der D 1980, 1990 und 2000

Hansjörg Eberle, RC Genève International

Die einzelnen Länderausschüsse mit ihren Mitgliedern sind auf den Seiten 17 - 18 aufgeführt.

5. Jugenddienste/Rotaract

Jugendaustausch www.rotaryswissyep.ch

Nadja Klaus (Vorsitz), RC Wil (2005/06)

Letizia Könz, RC Meilen (2011/12)

Walter Rohrer, RC Winterthur Kyburg (2023/24)

Karin Vilsmeier, RC St. Gallen-Rosenberg (2011/12)

Marco Baur, RC Zürich-Sihltal (2024/25)

Geschäftsstelle Jugendaustausch CH/FL

Susanne Bokorny, Geschäftsführerin (2020/21)

Tel. 056 426 50 58 (auch bei Notfällen)

ROKJ – Rotary für Kinder und Jugendliche

Toni Schönenberger, Präsident, RC Weinfelden

Nicole Schubiger, Vizepräsidentin/Koordination

Distrikt 1980, RC Schwyz-Mythen (2023/24)

Mario Rottaris, Vizepräsident/Koordination

Distrikt 1990, RC Freiburg-Sense (2019/20)

Andreas Sütsch, Vizepräsident /

Koordination Distrikt 2000, RC Frauenfeld-Untersee

(2022/23)

Silja Drack, Sekretariat, RC Weinfelden

Anita Keller, Kommunikation, RC Weinfelden

Rotary Youth Leadership Academy (RYLA)

Regula Kündig, RC Toggenburg (2021/22)

Rotaract Distrikts-Sprecher (DRR 2000)

Carolin Röhl, RAC Zürich (2024/25)

Rotex www.rotexchange.ch

Tristan Bokorny, Rotex Schweiz/Liechtenstein

Gustav Zeiler-Ring 10, 5600 Lenzburg

Mob. 079 747 33 09

Mail: rotex.schweiz@gmail.com

Distrikt/District/Distretto 2000

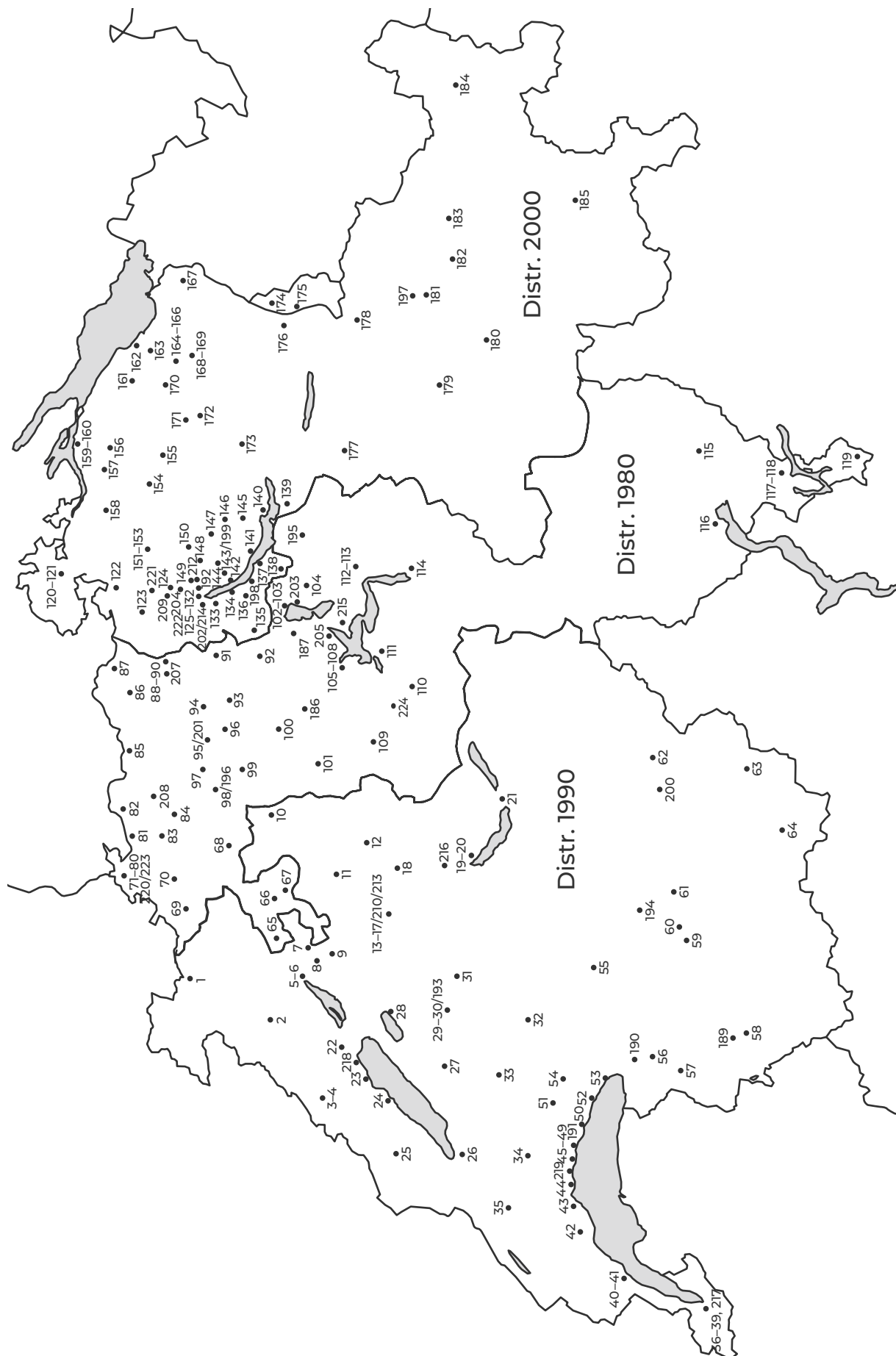
Clubverzeichnis	Gründungsdaten	Mitglieder	Paul Harris Fellows	Schweizer Karte	Kontaktclubs (*Freundschaftsclubs)
Am Greifensee	1996 April	44	10	Nr. 144	RC Ingolstadt-Kreuztor (DE)
Appenzell	1969 März	80	6	Nr. 168	RC Bludenz (AT)
Appenzell Alpstein	1999 Oktober	44	0	Nr. 169	RC Innsbruck Alpin (AT)
Arosa	1953 Dezember	18	1	Nr. 182	-
Au am Zürichsee	1958 Oktober	58	19	Nr. 137	-
Bachtel-Zürich	1983 November	41	9	Nr. 145	RC Miltenberg (DE)
Bad Ragaz	1963 März	52	9	Nr. 178	RC Amberg (DE)
Bad Scuol-Tarasp-Vulpera	1968 Juli	27	1	Nr. 184	RC Imst-Landeck (AT)
Chur	1928 Dezember	76	21	Nr. 181	-
Chur-Herrschaft	2003 Januar	57	13	Nr. 197	-
Davos	1927 April	54	2	Nr. 183	-
Dielsdorf	1978 März	44	16	Nr. 130	RC Schrobenhausen-Aichach (DE)
Dübendorf	1968 März	48	20	Nr. 149	RC Überlingen-Bodensee (DE)
Flawil	1968 August	62	0	Nr. 171	-
Flims-Laax	1982 August	47	3	Nr. 179	-
Forch ZH	1991 Januar	38	9	Nr. 143	RC München-Nymphenburg (DE)
Frauenfeld	1961 Januar	68	20	Nr. 157	RC Ebgingen (DE)
Frauenfeld-Untersee	2001 April	57	10	Nr. 158	-
Fürstenland	1984 Mai	61	24	Nr. 170	RC Ravensburg Weingarten (DE)
Glarus	1933 Juni	61	12	Nr. 177	-
Illnau-Effretikon	1974 September	69	20	Nr. 150	RC Landsberg am Lech (DE)
Kreuzlingen	1946 Juni	56	10	Nr. 159	RC Augsburg (DE), RC Mulhouse (FR)
Kreuzlingen-Konstanz	1996 Juni	56	10	Nr. 160	-
Küsnacht-Zürich	1977 Oktober	78	27	Nr. 142	RC Heilbronn-Neckartal (DE)
Liechtenstein	1957 April	56	17	Nr. 175	-
Liechtenstein-Eschnerberg	1998 September	54	14	Nr. 174	RC Rastatt Baden-Baden (DE)
Linthebene	1998 November	50	22	Nr. 139	-
Meilen	1960 Mai	58	11	Nr. 141	RC Memmingen (DE)
Neckertal	1992 Dezember	36	14	Nr. 172	RC Würzburg-Residenz (DE)
Oberer Bodensee	1987 Juni	64	2	Nr. 163	-
Oberer Zürichsee	1958 März	62	21	Nr. 140	RC Schwäbisch Gmünd (DE)
Oberthurgau	1973 Juli	61	12	Nr. 161	RC Wangen-Isny-Leutkirch (DE)
Oerlikon	1960 April	64	14	Nr. 129	RC Dinkelsbühl-Feuchtwangen (DE)
Rheintal	1951 Dezember	58	3	Nr. 167	RC Bamberg (DE), RC Gorizia (IT), RC Villach (AT)
Rorschach-Arbon	1961 Juni	66	4	Nr. 162	RC Nürtingen-Kirchheim/Teck (DE)
Rotary eClub 2000	2014 Februar	42	10	Nr. 213	Berlin-Global eClub (DE)
Schaffhausen	1938 Februar	76	5	Nr. 120	RC Freiburg (DE)
Schaffhausen-Munot	1990 August	61	3	Nr. 121	RC Sigmaringen (DE)
Schönenberg ZH	1982 März	57	17	Nr. 138	-
St. Gallen	1925 Juli	114	8	Nr. 164	RC München (DE)
St. Gallen-Freudenberg	1984 August	80	35	Nr. 165	RC Kempten Residenz (DE)
St. Gallen-Rosenberg	2000 Dezember	62	4	Nr. 166	RC Memmingen-Allgäuer Tor (DE)
St. Moritz	1926 August	58	11	Nr. 185	-
Thalwil	1960 Mai	55	2	Nr. 134	RC Göppingen (DE)
Thusis	1974 Mai	41	6	Nr. 180	RC Starnberg (DE)
Toggenburg	1949 Mai	59	4	Nr. 173	RC Heilbronn Insel Hotel (DE), RC Plauen Hotel Alexandra (DE)
Üetliberg	2000 Januar	44	15	Nr. 133	RC München Bogenhausen (DE)
Ufenau	2002 Dezember	41	10	Nr. 198	Patenclub RC Oberer Zürichsee (CH)
Uster	1974 Juni	50	14	Nr. 147	RC Ulm-Donaubrücke (DE), RC Belfort-Est (FR)
Volketswil	1984 April	41	7	Nr. 148	RC Böblingen-Schönbuch (DE)
Weinfeld	1980 Dezember	58	7	Nr. 156	RC Günzburg Hotel Zettler (DE)
Werdenberg	1999 März	42	11	Nr. 176	RC Ulm/Neu-Ulm (DE)
Wil SG	1954 Juni	72	21	Nr. 155	RC Kempten (DE)
Wil-Hinterthurgau	1998 März	40	2	Nr. 154	-
Winterthur	1928 April	85	11	Nr. 151	RC Reutlingen-Tübingen (DE), RC Zürcher Unterland (CH)
Winterthur Kyburg	2001 Februar	66	16	Nr. 152	-
Winterthur Mörsburg	1981 März	72	7	Nr. 153	RC Furtwangen-Triberg (DE)
Zürcher Unterland	1954 Mai	57	26	Nr. 123	RC Schwäbisch Hall (DE)
Zürcher Weinland	1970 April	50	15	Nr. 122	RC Waldshut-Säckingen (DE)
Zürich	1924 Mai	186	8	Nr. 125	RC Salzburg (AT)
Zürich au Lac	2003 Dezember	33	1	Nr. 202	-
Zürich Turicum	1998 November	73	15	Nr. 128	RC Berlin-Lilienthal (DE)
Zürich Zoo	2004 Oktober	37	3	Nr. 204	-
Zürich-Bellevue	2002 Juni	87	32	Nr. 192	-
Zürich-Dietikon	1980 Oktober	53	11	Nr. 131	RC Göppingen-Staufenerland (DE), RC Rattenberg (AT)
Zürich-Flughafen	1981 April	56	27	Nr. 124	RC Nagold-Herrenberg (DE)
Zürich-Glattal	2002 November	45	16	Nr. 199	RC des Deux Brisach (FR)
Zürich-Knonaueramt	1967 Dezember	47	12	Nr. 135	RC Biberach an der Riss (DE)
Zürich-Limmattal	1963 Mai	67	13	Nr. 132	RC Rottweil (DE)
Zürich-Nord	1974 September	73	17	Nr. 126	RC Bonn-Kreuzberg (DE)
Zürich-Oberland	1954 Februar	63	28	Nr. 146	RC Bad Saulgau-Riedlingen (DE)
Zürich-Sihltal	1997 Mai	46	34	Nr. 136	RC Nürnberg-Sigena (DE)
Zürich-West	1973 Juni	69	9	Nr. 127	RC Stuttgart-Remstal (DE)
Zurich International	2007 Mai	51	15	Nr. 209	RC Genève International (CH)
Zurich Plus	2021 Februar	34	2	Nr. 222	-
Zürich City	2012 August	44	2	Nr. 212	-
Zurich Circle International	2020 April	47	3	Nr. 221	-

Total 77 Clubs

4459

930

Schweizer Karte
Carte de la Suisse
Carta della Svizzera



Schweizer Karte

Carte de la Suisse

Carta della Svizzera

Distr. 1980

65	Grenchen
66	Solothurn
67	Solothurn-Land
68	Balsthal
69	Laufen
70	Angenstein
71	Basel
72	Basel-Dreiländereck
73	Basel-Riehen
74	Basel-St. Jakob
75	Basel-Spalen
76	Basel-Wettstein
77	Allschwil
78	Arlenheim
79	Bottmingen-Birseck
80	Muttetz-Wartenberg
81	Augst-Raurica
82	Rheinfelden-Fricktal
83	Liestal
84	Sissach-Oberbaselbiet
85	Laufenburg-Fricktal
86	Brugg-Aare-Rhein
87	Zurzach-Brugg
88	Baden
89	Baden-Rohrdorferberg
90	Wettingen
91	Reusstal
92	Freiamt
93	Lenzburg-Seetal
94	Lenzburg
95	Aarau
96	Wynen – und Suhrental
97	Gösgen-Niederamt
98	Olten
99	Zofingen
100	Sursee
101	Willisau
102	Zug
103	Zug-Zugersee
104	Aegeri-Menzingen
105	Luzern
106	Luzern-Heidegg
107	Luzern-Seetal
108	Luzern Wasserturm
109	Entlebuch
110	Obwalden
111	Stans
112	Schwyz
113	Schwyz-Mythen
114	Uri
115	Bellinzona
116	Locarno
117	Lugano
118	Lugano-Lago
119	Mendrisiotto
186	Sempachersee
187	Zugerland
195	Einsiedeln
196	Olten-West
201	Aarau-Alpenzeiger
203	Zug Kolin
205	Küssnacht-Rigi-Meggen
207	Wettingen-Heitersberg
208	Gelterkinden-Oberbaselbiet
215	eClub Zentralschweiz
220	Basel International
223	Basel am Rhein
224	Unterwalden

Distr. 1990

1	Les Rangiers
2	Les Reussilles
3	La Chau-de-Fonds
4	Montagnes neuchâteloises
5	Biel/Bienne
6	Biel/Bienne-Lac
7	Büren an der Aare-Strassberg
8	Nidau-Biel
9	Lyss-Aarberg
10	Langenthal
11	Burgdorf
12	Emmental
13	Bern
14	Bern Bubenberg
15	Bern Christoffel
16	Bern-Muri
17	Bern-Münchenbuchsee
18	Konolfingen
19	Thun
20	Thun-Niesen
21	Interlaken
22	Neuchâtel – Vieille-Thielle
23	Neuchâtel
24	Boudry-La Béroche
25	Val-de-Travers
26	Yverdon-les-Bains
27	Payerne La Broye
28	Murten/Morat
29	Fribourg
30	Fribourg-Sarine
31	Freiburg-Sense
32	Bulle
33	Romont
34	Echallens Gros-de-Vaud
35	La Sarraz-Milieu du Monde
36	Genève
37	Genève Lac
38	Genève Palais Wilson
39	Genève Sud
40	Nyon
41	Nyon-La Côte
42	Aubonne
43	Morges
44	St-Sulpice
45	Lausanne
46	Lausanne-Léman
47	Lausanne-Ouest
48	Pully
49	Portes de Lavaux
50	Lavaux
51	Jorat
52	Vevey-Montreux-Riviera
53	Montreux-Vevey
54	Châtel-St-Denis
55	Gstaad-Saanenland
56	Aigle
57	Monthey
58	Martigny
59	Sion
60	Sion-Rhône
61	Sierre
62	Brig
63	Saas-Fee/Saastal
64	Zermatt
189	Verbier – St-Bernard
190	Chablais.ch
191	Lausanne-Rives
193	Fribourg Cité
194	Crans Montana
200	Leuk-Leukerbad
210	Bern Rosengarten
213	Bern Kirchenfeld
216	Gerzensee-Gantrisch
217	Genève International
218	Neuchâtel Lac
219	Lausanne International

Distr. 2000

120	Schaffhausen
121	Schaffhausen-Munot
122	Zürcher Weinland
123	Zürcher Unterland
124	Zürich-Flughafen
125	Zürich
126	Zürich-Nord
127	Zürich-West
128	Zürich Turicum
129	Oerlikon
130	Dielsdorf
131	Zürich-Dietikon
132	Zürich-Limmattal
133	Üetliberg
134	Thalwil
135	Zürich-Knonaueramt
136	Zürich-Sihltal
137	Au am Zürichsee
138	Schönenberg ZH
139	Linthebene
140	Oberer Zürichsee
141	Meilen
142	Küsnacht-Zürich
143	Forch ZH
144	Am Greifensee
145	Bachtel-Zürich
146	Zürich-Oberland
147	Uster
148	Volketswil
149	Dübendorf
150	Illnau-Effretikon
151	Winterthur
152	Winterthur Kyburg
153	Winterthur Mörsburg
154	Wil-Hinterthurgau
155	Wil SG
156	Weinfelden
157	Frauenfeld
158	Frauenfeld-Untersee
159	Kreuzlingen
160	Kreuzlingen-Konstanz
161	Oberthurgau
162	Rorschach-Arbon
163	Oberer Bodensee
164	St. Gallen
165	St. Gallen-Freudenberg
166	St. Gallen-Rosenberg
167	Rheintal
168	Appenzell
169	Appenzell Alpstein
170	Fürstenland
171	Flawil
172	Neckertal
173	Toggenburg
174	Liechtenstein-Eschnerberg
175	Liechtenstein
176	Werdenberg
177	Glarus
178	Bad Ragaz
179	Flims-Laax
180	Thuisis
181	Chur
182	Arosa
183	Davos
184	Bad Scuol-Tarasp-Vulpera
185	St. Moritz
192	Zürich-Bellevue
197	Chur-Herrschaft
198	Ufenau
199	Zürich-Glattal
202	Zürich au Lac
204	Zürich Zoo
209	Zurich International
212	Zürich-City
214	e Club 2000
221	Zurich Circle International
222	Zurich Plus

Nationale Repräsentantin/Rappresentante nazionale

Rosita Geiger, Ob. Batterieweg 12, 4059 Basel

Distrikt 199 / Distretto 199

Governor:

Daniela Voegele, Bruggerstrasse 125, 5400 Baden

Sekretärin/Segretaria:

Simone Keller, Kloosfeldstrasse 12, 4310 Rheinfelden, iiw.ch.199@gmail.com

IW Club Aarau

aarau.innerwheel.ch

IW Club Genève

geneve.innerwheel.ch

IW Club Schaffhausen

schaffhausen.innerwheel.ch

IW Club Basel-Riehen

innerwheelbaselriehen.ch

IW Club Kreuzlingen-Konstanz

kreuzlingen-konstanz.innerwheel.ch

IW Club Solothurn

solothurn.innerwheel.ch

IW Club Basel Wettstein

basel-wettstein.innerwheel.ch

IW Club Langenthal

langenthal.innerwheel.ch

IW Club St. Gallen

st-gallen.innerwheel.ch

IW Club Bern

innerwheel-bern.ch

IW Club Laufen

iwcl.ch

IW Club Urschweiz

urschweiz.innerwheel.ch

IW Club Berner Oberland

berner-oberland.innerwheel.ch

IW Club Lausanne

lausanne.innerwheel.ch

IW Club Valais Romand

valais-romand.innerwheel.ch

IW Club Bern-Zytlogge

bern-zytlogge.innerwheel.ch

IW Club Liechtenstein-Rheintal

liechtenstein-rheintal.innerwheel.ch

IW Club Winterthur

winterthur.innerwheel.ch

IW Club Biel-Bienne

biel-bienne.innerwheel.ch

IW Club Luzern-Stadt

luzern-stadt.innerwheel.ch

IW Club Zug

zug.innerwheel.ch

IW Club Brugg-Wettingen

brugg-wettingen.innerwheel.ch

IW Club Luzern-Sursee

luzern-sursee.innerwheel.ch

IW Club Zürcher Oberland

zuercher-oberland.innerwheel.ch

IW Club Bulle

bulle.innerwheel.ch

IW Club Morges

morges.innerwheel.ch

IW Club Zürich

zuerich.innerwheel.ch

IW Club Chablais

chablais.innerwheel.ch

IW Club Nyon

nyon.innerwheel.ch

IW Club Zürich-Pfannenstil

zuerich-pfannenstil.innerwheel.ch

IW Club Emmental

emmental.innerwheel.ch

IW Club Oberwallis

oberwallis.innerwheel.ch

IW Club Zürichsee

zuerichsee.innerwheel.ch

IW Club Frauenfeld

frauenfeld.innerwheel.ch

IW Club Olten-Niederamt

olten-niederamt.innerwheel.ch

IW Club Zürich-Unterland

zuerich-unterland.innerwheel.ch

IW Club Fribourg

fribourg.innerwheel.ch

IW Club Rätia

raetia.innerwheel.ch

IW Club Fürstenland-Toggenburg

fuerstenland-toggenburg.innerwheel.ch

IW Club Sardona

sardona.innerwheel.ch

ShelterBox | Water survival Box

ShelterBox Schweiz



Kontaktpersonen / Contatti

Vorstand ShelterBox Schweiz
PDG Jean-Noël Gex (Präsident / Presidente)
JeanNoelGex@shelterbox.org

Rot. Ueli Affolter (Finanzen)
UeliAffolter@shelterbox.org

Rot. Peter Kolbe (IT)
PeterKolbe@shelterbox.org

Rot. Iris Huggler (Kommunikation)
IrisHuggler@shelterbox.org

Rot. Franco Zambrino
(Vertreter / Delegato D 1980)
FrancoZambrino@shelterbox.org

Rot. Roland Brüttsch
(Vertreter D 2000 & Logistik)
RolandBruetsch@shelterbox.org

Rot. Olivier Andres, Administration
(Vertreter D 1990 (D))
OlivierAndres@shelterbox.org

Vincent Menne (Vertreter Rotaract)
vincentmenne@shelterbox.org

Kontakt: IrisHuggler@shelterbox.org

ShelterBox gilt als offizieller Projektpartner von Rotary International
Als Charity-Organisation ist ShelterBox jedoch unabhängig
von Rotary International und der Rotary Foundation
ShelterBox Schweiz ist ein Verein



ShelterBox und Rotary sind wichtige Projektpartner in der internationalen Katastrophenhilfe. So konnten in den letzten 20 Jahren 1.7 Millionen Menschen in 97 Ländern mit Hilfsgütern versorgt werden. Der grosse Vorteil von ShelterBox ist die Flexibilität in der Zusammenstellung der Hilfsgüter. Die Boxen werden bedürfnisorientiert arrangiert, um so den grösstmöglichen Nutzen für die Menschen in Not zu garantieren.

ShelterBox International ist eine professionelle Organisation mit Sitz in England und verfügt über verschiedene stationäre Lagerräume in bedrohten Gebieten weltweit. Dies ermöglicht ShelterBox, bei einer Katastrophe rasch zu reagieren und die Menschen in Not mit Hilfsgütern zu beliefern. Der Verein ShelterBox Schweiz wurde 2009 gegründet und konnte in den letzten Jahren bereits namhafte Spendenbeiträge an ShelterBox International überweisen, damit diese Gelder bedürfnisorientiert für Menschen in Not eingesetzt werden können.

Der Vorstand besteht aus Rotarierinnen und Rotarier der Schweiz, die sich freuen die Arbeit von ShelterBox und die Spendenmöglichkeiten in den Rotary Clubs vorzustellen.

Spenden in Schweizer Franken / Donazioni in Franchi Svizzeri

Banküberweisung
Bank Credit Suisse, 8070 Zürich
IBAN CH69 0483 5147 5313 2100 0
Konto-Nr. 0835-1475313-21
Clearing-Nr. 4835
BIC / SWIFT CRESCHZZ80A
Angaben: Ihre Mailadresse und Adresse

Online Überweisung www.shelterbox.ch/spenden

Twint Überweisung



ShelterBox Schweiz



Kontakt / Contatti

ShelterBox Schweiz
8000 Zürich
Rot. Iris Huggler
Kommunikation
Tel. 079 415 15 06

IrisHuggler@shelterbox.org
www.shelterbox.ch

Water Survival Box



Verein

Water Survival Box
Schweiz–Suisse–Svizzera
Rigistrasse 62
6006 Luzern

www.watersurvivalbox.ch

Water Survival Box Kontakte

Beni Etienne, Präsident
Marco Baur
Marie-Christine Könecke
Catharina Peyer
Marion Klein
Regula Rütli
Susanne Lanz

Kontakt

info@watersurvivalbox.ch

Der Wasserfilter für sauberes, viren- und bakterienfreies Wasser ist der wichtigste Bestandteil der Water Survival Box. Daneben enthält die lebensrettende Box Schutz- und Überlebenswerkzeuge, Haushalts- und Hygieneartikel wie Kerzen, Zahnbürsten, Bandagen oder Nähsets. Auch wasserdichte Ponchos, Stifte und Papier, Kochutensilien und Geschirr ermöglichen den Notleidenden, ihren Alltag möglichst schnell wieder selbst in die Hand zu nehmen.

Die Tätigkeit im Verein ist vollumfänglich ehrenamtlich: Jede Spende kommt zu 100% den Hilfsbedürftigen zugute. Die Kosten werden ausschliesslich für den Boxeninhalt und den Transportweg verwendet.

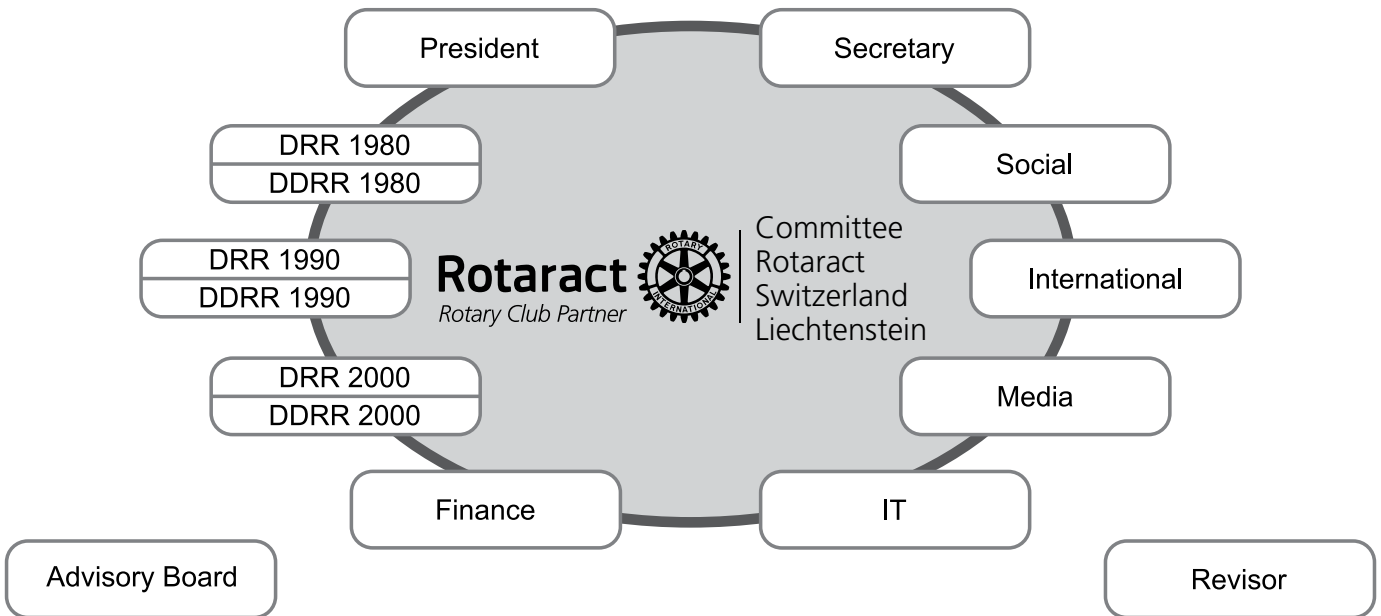
Ihre CHF 200.00 für eine Water Survival Box geben einer 5-köpfigen Familie Zugang zu sauberem Trinkwasser, und das 5 Jahre lang.

SOFORT SPENDEN



IHRE SPENDE
CH93 0077 8206 2629 3200 1
Luzerner Kantonalbank AG

Committee Rotaract Switzerland/Liechtenstein (CRSL)



President

Jonas Frieg
RAC Baden
Tel. 079 298 46 63
Mail: jonas.frieg@rotaract.ch

Social

Mirjam Heyner
RAC Basel
Tel. 079 652 11 16
Mail: mirjam.heyner@rotaract.ch

Media

Melanie Krause
RAC Basel
Tel. 079 706 92 52
Mail: melanie.krause@rotaract.ch

DRR 1980 (District Rotaract Representative)

Samanta Melanie Jenni
RAC Basel
Tel. 077 425 63 21
Mail: samanta.jenni@rotaract.ch

DDRR 1980 (Deputy District Rotaract Representative) vacant

Advisory Board

Demian Stettler
RC eClub 2000
079 750 02 16
Mail: demian.stettler@rotaract.ch

Thomas Bachmann
RAC Sempachersee
Tel. 078 852 40 08
Mail: thomas.bachmann@rotaract.ch

Secretary

Adnan Mujanovic
RAC Bern
Tel. 079 906 07 95
Mail: adnan.mujanovic@rotaract.ch

IT

Théophile Houessou
RAC Genève International
Tel. 076 751 99 61
Mail: theophile.houessou@rotaract.ch

International

Lara Rüfenacht
RAC Baden
Tel. 076 342 85 83
Mail: lara.ruefenacht@rotaract.ch

DRR 1990

Théophile Houessou
RAC Genève International
Tel. 076 751 99 61
Mail: theophile.houessou@rotaract.ch

DDRR 1990 vacant

Romina Kazanciyan
RAC Lausanne
Tel. 079 683 33 72
Mail: romina.kazanciyan@rotaract.ch

Daniel Bättig
RAC Luzern
Mobile: 078 708 80 66
Mail: daniel.baettig@rotaract.ch

Secretary

Social

International

Media

IT

Finance

Advisory Board

Revisor

Vice President

Vincent Adlon Menne
RAC Bern
Tel. 078 238 08 49
Mail: vincent.menne@rotaract.ch

Finance

Michael Knuchel
RAC Zurich International
Tel. 079 960 95 92
Mail: michael.knuchel@rotaract.ch

DRR 2000

Carolin Röhl
RAC Zürich
Tel. 076 746 51 80
Mail: carolin.roehl@rotaract.ch

DDRR 2000 vacant

Revisor

Peter Ising
RAC Zürich
Tel. 076 545 46 21
Mail: peter.ising@rotaract.ch

Past President

Anna-Katharina Runge
RAC Lausanne
Tel. 077 431 11 08
Mail: anna-katharina.runge@rotaract.ch

Bank Account

Komitee Rotaract Schweiz/Liechtenstein (CRSL), PostFinance, Account No. 85-561 705-7, IBAN: CH76 0900 0000 8556 1705 7, BIC: POFICHBEXXX

Rotaract Clubs D 1980

RAC Baden
RAC Basel
RAC Ticino
RAC Luzern
RAC Sempachersee
RAC Solothurn

Rotaract Clubs D 1990

RAC Bern
RAC Fribourg
RAC Genève International
RAC Lausanne
RAC Riviera.ch

Rotaract Clubs D 2000

RAC Chur-Herrschaft
RAC Liechtenstein
RAC Meilen
RAC St. Gallen
RAC Winterthur
RAC Zurich Plus
RAC Zürich
RAC Zurich International



„Gutes Engagement zeichnet sich dadurch aus, dass wir unseren Mitgliedern sinnvolle Möglichkeiten bieten, einen Beitrag zu leisten, zu führen und zu wachsen.“

Der **ROTARY ACTION PLAN**

STÄRKERE EINBINDUNG ALLER BETEILIGTEN

MIT **LOUIE DE REAL**

Louie De Real ist Mitglied im Rotary Club San Francisco del Monte und im Rotaract Club San Francisco Del Monte Malaya Achievers, Quezon City, Philippinen. Er hatte in den letzten 13 Jahren mehrere Rollen bei Rotary und Rotaract inne und ist derzeit Mitglied des Rotary International Membership Growth Committee.